

Отчет комплексной социальной проверки

ПРОЕКТ «УЛУЧШЕНИЕ ВОДОХОЗЯЙСТВЕННЫХ УСЛУГ, УСТОЙЧИВЫХ К ИЗМЕНЕНИЮ КЛИМАТА»

**Подпроект Модернизация ирригационной и дренажной системы р.
Куршаб-Сай**

Левобережный канал Отуз-Адыр от ПК0+00 до ПК400+00

Канал К-9 от ПК0+00 до ПК43+00 (Канал К-9.1 от ПК0+00 до ПК12+06)

Канал МКС(ПК0+00 до ПК20+90)

Заказчик:

ОРП Всемирного банка при Службе водных ресурсов Министерства водных ресурсов, сельского хозяйства и перерабатывающей промышленности Кыргызской Республики

Консультант:

«SU YAPI» Engineering & Consulting Inc.

Бишкек

Август 2024 года

Оглавление

1. ВВЕДЕНИЕ	5
2. ЦЕЛЬ ПРОЕКТА	5
3. ОПИСАНИЕ ПОДПРОЕКТА.....	6
3.1. Месторасположение района подпроекта	6
3.2. Техническое состояние МК Отуз-Адыр	6
4. ОПИСАНИЕ РАБОТ В РАМКАХ ПРОЕКТА	9
4.1. Головное водозаборное сооружение (ГВС).....	9
4.2. Однокамерный отстойник.....	9
4.3. Модернизация каналов	9
4.4. Гидропосты.....	11
4.5. Водовыпуски	11
4.6. Селеотводы.....	11
4.7. Труба под каналом	11
4.8. Пешеходные мосты.....	11
4.9. Мостовой переезд	12
4.10. Тоннель	12
5. ЦЕЛЬ, ОБЪЕМ И МЕТОДЫ КОМПЛЕКСНОЙ СОЦИАЛЬНОЙ ПРОВЕРКИ.....	12
6. МЕРЫ ПО МИНИМИЗАЦИИ ВОЗДЕЙСТВИЙ ПРОЕКТА	13
7. КЛЮЧЕВЫЕ РЕЗУЛЬТАТЫ КОМПЛЕКСНОЙ СОЦИАЛЬНОЙ ПРОВЕРКИ	17
8. МЕРЫ ПО СМЯГЧЕНИЮ НЕПРЕДВИДЕННЫХ ВОЗДЕЙСТВИЙ	17
9. ВЗАИМОДЕЙСТВИЕ С ЗАИНТЕРЕСОВАННЫМИ СТОРОНАМИ.....	19
10. ОБЩЕСТВЕННЫЕ КОНСУЛЬТАЦИИ И РАСКРЫТИЕ ИНФОРМАЦИИ	22
11. МЕХАНИЗМ РАССМОТРЕНИЯ ЖАЛОБ.....	23
12. ИНСТИТУЦИОНАЛЬНЫЕ МЕХАНИЗМЫ.....	28
13. МОНИТОРИНГ И ОТЧЕТНОСТЬ.....	29
11.1. Внутренний мониторинг	29
11.2. Индикаторы мониторинга	30
11.3. Внешний Мониторинг.....	30
11.4. Отчетность	30
14. ВЫВОДЫ И ПРЕДЛОЖЕНИЯ	30
ПРИЛОЖЕНИЯ	32

СПИСОК РИСУНКОВ

Рисунок 1.	Схема МК Отуз-Адыр от ПК0+00 до ПК400+00	7
Рисунок 2.	Головное водозаборное сооружение ПК0+00	8
Рисунок 3.	Трехсекционный отстойник ПК2+50	8
Рисунок 4.	План расположения каналов К-9 и МКС	10
Рисунок 5.	Участок канала Отуз-Адыр от ПК117+70 до ПК119+50.....	14
Рисунок 6.	Участок канала Отуз-Адыр ПК119+00.....	14
Рисунок 7.	Навес насосной установки ПК332+64 на канале Отуз-Адыр.....	15
Рисунок 8.	Старое водяное колесо на ПК399+40 на канале Отуз-Адыр.....	15
Рисунок 9.	Участок канала МКС от ПК8+00 до ПК ПК8+70	16
Рисунок 10.	Встречи с заинтересованными сторонами	22
Рисунок 11.	Схема процесса рассмотрения жалоб.....	26

АББРЕВИАТУРЫ И СОКРАЩЕНИЯ

АО	—	Айыл окмоту
ВБ	—	Всемирный банк
ГВС	—	Головное сооружение
ДХ	—	Домохозяйство
ЗЛ	—	Затронутое/заинтересованное лицо
КДС	—	Коллекторно-дренажная сеть
КПН	—	Консультант по проектированию и надзору
КР	—	Кыргызская Республика
МК	—	Магистральный канал
МОС	—	Механизм обратной связи
МРЖ	—	Механизм рассмотрения жалоб
МСУ	—	Местное самоуправление
ОМСУ	—	Орган местного самоуправления
ОК	—	Общественные консультации
ОКСП	—	Отчет комплексной социальной проверки
ОРП	—	Отдел реализации проекта
ПВЗС	—	План взаимодействия с заинтересованными сторонами
ПП	—	План Переселения
ПКД	—	План корректирующих действий
ПУОСС	—	План управления окружающей и социальной средой
РДУЭСМ	—	Рамочный документ управления экологическими и социальными мерами
РУВХ	—	Районное управление водного хозяйства
СВР	—	Служба водных ресурсов Министерства водных ресурсов, сельского хозяйства и перерабатывающей промышленности КР
СЭС	—	Социально-экологические стандарты
ТЭО	—	Технико-экономическое обоснование
KGS	—	Кыргызский сом
USD	—	Доллар США

1. ВВЕДЕНИЕ

1. Проект «Улучшение водохозяйственных услуг, устойчивых к изменению климата» (ПУВУИИК) для Кыргызской Республики реализуется при финансовой поддержке Международной Ассоциации Развития (МАР) и администрируется Всемирным банком.

2. Рамочный документ управления экологическими и социальными мерами (РДУЭСМ) подготовлен и одобрен Всемирным банком в 2022 г. Цель РДУЭСМ заключается в том, чтобы определить ожидаемые экологические и социальные риски и воздействия проекта, а также предоставить систему мониторинга и управления такими воздействиями в ходе реализации проекта.

3. Проект может вызвать некоторые воздействия на окружающую и социальную среду и риски, которые могут возникнуть в результате реализации подпроектов, ПУВУИИК в системе квалификации Всемирного Банка экологических и социальных рисков классифицируется как проект с существенным риском.

2. ЦЕЛЬ ПРОЕКТА

4. Цель развития проекта заключается в:

- (i) повышении доступа к услугам водообеспечения в отобранных бассейнах и
- (ii) повышении институционального потенциала в сфере оказания устойчивых с точки зрения изменения климата услуг водообеспечения и управления водными ресурсами на местном и национальном уровнях.

5. Проект нацелен на повышение - на территории отобранных речных бассейнов - охвата, качества и эффективности водоснабжения, услуг санитарии и ирригации, а также наращивание потенциала в целях совершенствования комплексного управления водными ресурсами и потенциала соответствующих поставщиков услуг в отобранных бассейнах. На национальном уровне проект будет обеспечивать повышение институционального потенциала в целях всеохватного предоставления услуг водообеспечения и управления водными ресурсами.

6. Институциональные механизмы подпроекта направлены на конкретные меры по усилению мероприятий для контроля экологических и социальных воздействий подпроекта и обеспечения соблюдения требований соответствующего законодательства и стандартов Всемирного банка.

7. Задача оценки состояния социальной среды заключается в том, чтобы выявить существенное воздействие проекта на социальную среду и определить соответствующие превентивные меры и меры по смягчению воздействия, направленные на предупреждение, минимизацию или устранение любого ожидаемого необратимого воздействия.

8. Реализация и воздействие подпроекта будет локальным по месту и ограниченным по времени. Поэтому, превентивные меры позволят смягчить воздействие подпроекта как на социальную, так и на окружающую среду.

9. Данный отчет комплексной социальной проверки подготовлен на основе Детального проекта. ОКСП подлежит утверждению ОРП и ВБ до начала строительных работ.

3. ОПИСАНИЕ ПОДПРОЕКТА

3.1. Месторасположение района подпроекта

10. Проектная зона охватывает Кара-Суйский район Ошской области Кыргызской Республики. Источником воды является река Куршаб-Сай. Река является левым притоком реки Кара-Дарья. В настоящее время река сливается в Андижанское водохранилище.

11. Трасса канала Отуз-Адыр проложена по левому берегу реки Куршаб-Сай и вдоль границы адыров и равнины.

12. Общая длина канала Отуз-Адыр составляет 52,4 км. В настоящее время канал обеспечивает поливной водой 15400 га орошаемых земель АВП, расположенных в основном к северу от канала. Схема орошения Отуз-Адыр была разработана для орошения земель сельских округов: Отуз-Адыр, Жоош, Сарай, Сары-Колот, Кашгар-Кыштак, Жаны-Арык, Мады и 13 АВП, расположенных в Карасуйском районе.

13. Заинтересованными бенефициарами являются 75154 человек Кара-Суйского района, получающие воду из системы Куршаб. Территория обладает высоким сельскохозяйственным потенциалом для выращивания овощей и фруктов, зерновых и масличных культур. На подвешенных землях канала Отуз-Адыр в основном выращиваются следующие сельскохозяйственные культуры: пшеница, кукуруза, рис, ячмень, бахчевые, овощи, масличные культуры, сады.

3.2. Техническое состояние МК Отуз-Адыр

14. Головное водозаборное сооружение построено в 1954 году. Реабилитационные работы по головному сооружению и по МК Отуз-Адыр проводились в 1998 и 2002 годах. За время эксплуатации ГВС на подводящем зарегулированном русле реки разрушены правобережные шпоры. На аварийном сбросе вышли из строя 6 затворов ПС 1,2 x 1,5. Отводящее русло на сбросе из монолитного бетона разрушено. Берегоукрепительная дамба из местного грунта до сброса и после сброса ежегодно разрушается после прохождения паводков.

15. Общая протяженность канала Отуз-Адыр составляет 52,4 км. Основная часть канала земляная около 48,8 км, в бетонной облицовке 3,6 км, частично облицован правый откос канала. Левобережное подводящее русло постепенно разрушается. Откосы из монолитного железобетона по правому и левому берегу подводящего русла осыпаются. Существующая облицовка из монолитного железобетона в трещинах, видна арматурная сетка. Левобережное отводящее русло реки разрушено и подвергается размыву. Оборудование за время эксплуатации изношено и требуется его замена.

16. На канале имеется 3-х камерный отстойник, 2 насосные станции: Отуз-Адыр и Эшме, подающие воду в верхние участки площадей, 45 отводов, раздающих воду во внутриводхозяйственные каналы, находящиеся в ведении АВП. Подача воды в каналы нижнего уровня осуществляется через вертикальные затворы. Внутриводхозяйственные каналы в основном состоят из железобетонных параболических, бетонных и земляных каналов. На канале построено 14 мостов и 33 гидропоста. Расход воды в канал Отуз-Адыр за вегетационный период составляет, в среднем 18-20 м³/сек. Максимальному расходу препятствует существующий тоннель на канале с ПК115+56 по ПК119+94.

17. Канал имеет трапецеидальное сечение. Средняя ширина верхних откосов составляет 12,0 м в истоке и около 8,0 м в конце канала. Значительная часть канала проходит по горной местности и из-за отсутствия гидропостов, селепропускных сооружений в настоящее время затруднено водораспределение и учет воды. Отсутствие облицовки и плохое состояние водораспределительных щитов приводят к большим потерям воды, которые могут достигать 40% при нормативных значениях для каналов первого уровня в пределах 15%. Также, трасса канала Отуз-Адыр проходит в полувыемке и полунасыпи, поэтому происходит большая фильтрация воды. Из-за

больших фильтрационных потерь и устаревшего технического оснащения сооружений на канале Отуз-Адыр наблюдается дефицит воды на орошение. За время эксплуатации канала пришла в негодность бетонная облицовка канала, канал ежегодно заливается и требуется механизированная очистка.

18. Подпроект предусматривает:

- Строительство защитной дамбы и модернизацию головного водозаборного сооружения (ГВС) на р. Куршаб-Сай с увеличением пропускной способности до 25 м³/с;
- Замена существующего гидромеханического оборудования на плотине и отстойнике и капитальный ремонт электрического оборудования с заменой электродвигателей;
- Строительство отстойной камеры на дополнительном водозаборе с подключением её в магистральный канал;
- Строительство диспетчерского дома;
- Увеличение пропускной способности Магистрального канала Отуз-Адыр до 25 м³/с от ПК0+00 до ПК400+00;
- Реконструкцию магистрального канала Отуз-Адыр в бетонной облицовке со всеми сооружениями, нуждающимися в реконструкции (водовыпуски, мосты гидropосты и т.д.);
- Строительство параллельной ветки тоннеля с подключением к существующему каналу;
- Реконструкцию канала К-9 (и К-9.1) протяженностью - 5,6 км
- Строительство подпитывающего канала МКС протяженностью 2,1 км

Рисунок 1. Схема МК Отуз-Адыр от ПК0+00 до ПК400+00

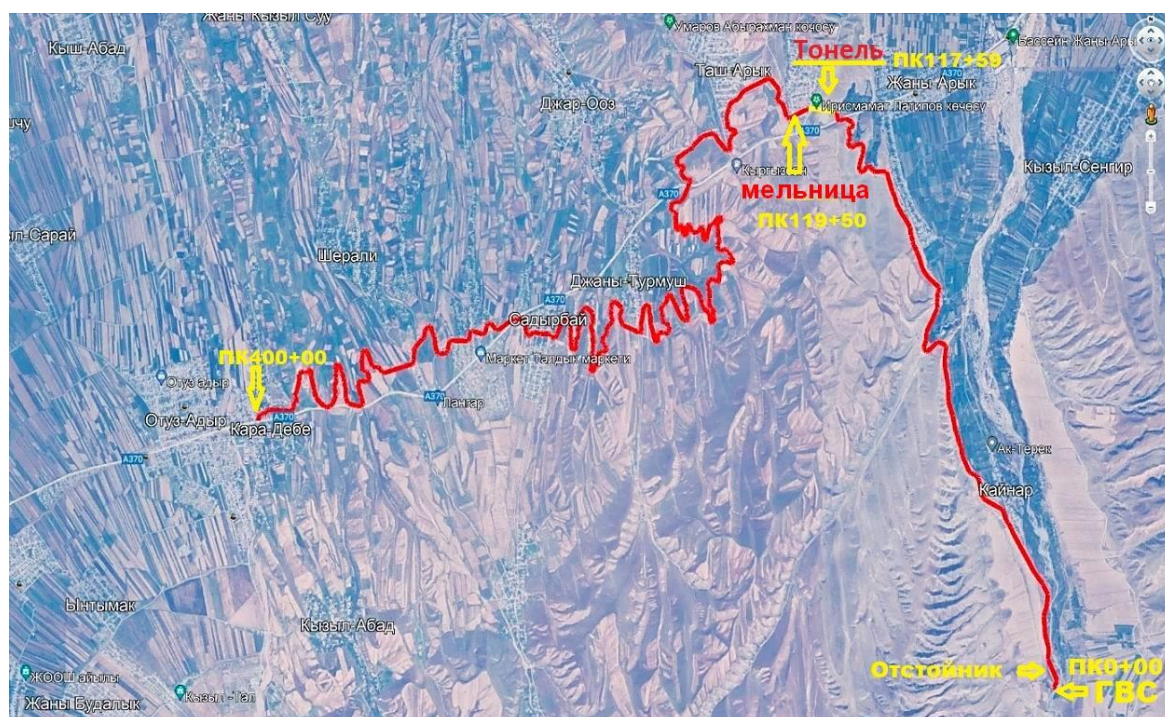


Рисунок 2. Головное водозаборное сооружение ПК0+00



Рисунок 3. Трехсекционный отстойник ПК2+50



4. ОПИСАНИЕ РАБОТ В РАМКАХ ПОДПРОЕКТА

4.1. Головное водозаборное сооружение (ГВС)

19. Планируется увеличение пропускной способности с 20 м³/с до 25 м³/с. Поэтому на верхнем бьефе ГВС предусматривается строительство дополнительного канала L=451 м с дополнительным головным водозабором на 5 м³/с, с подключением к существующему каналу в обход ГВС.

20. Предусматривается строительство правобережной дамбы (укрепленный бетонный откос русла канала) протяженностью 250,8 м, по обе стороны данного сооружения по створу. Общая высота дамбы составит 4,9 м, строительная высота 3,5 м, фартук высотой 1,4 м. Крепление дамбы по дну и откосу будет из камня d=70 см в 2 слоя.

21. В состав дополнительного водозаборного сооружения с каналом входят: подводящий канал, однокамерный отстойник и отводящий канал, кроме этого, предусматривается 1шт пульвосбросное сооружение и 1шт переходное сооружение от существующего 3-камерного отстойника. Канал будет оборудован мостовым переездом, где пересекает существующую дорогу.

22. Планируется замена старого оборудования на усиленные щиты-затворы (ГС100*250 – 6 штук) на верхнем бьефе ГВС. Также на участке ГВС был подпроектом предусмотрен ремонт электротехнического оборудования и подключения его к дизель-генератору.

4.2. Однокамерный отстойник

23. Трасса проектируемого отстойника проложена параллельно существующему отстойнику в границах охранной зоны канала, и работает автономно. Такая схема дополнительной водоподдачи в магистральный канал дает возможность производить промыв отстойных камер поочередно. Длина проектной отстойной камеры 115м, строительная высота камеры от 1,35м до 5,48м. Камера прямоугольного сечения, с шириной по дну 6м. Пульповод от проектной отстойной камеры проложен под существующим реконструированным каналом Отуз-Адыр со сбросом в русло реки Куршаб. Подключение к основному каналу Отуз-Адыр от однокамерного отстойника происходит путем подводящего канала, длиной 64м.

4.3. Модернизация каналов

24. Трасса магистрального канала Отуз-Адыр берет свое начало от отстойной камеры. Общая протяженность канала Отуз-Адыр составляет 52,4км. От магистрального канала всего отходят шесть межхозяйственных каналов: Обводной, Присавай, К-5, К-9 (и К-9.1), МКС и Карасуйский подпитывающий канал. Продолжением канала Отуз-Адыр является Ошский подпитывающий канал, по которому идет подпитка Акбуринской оросительной системы. Из них подпроектом охвачены К-9 (и К-9.1) и МКС.

25. На текущий период подготовлен детальный проект на участок канала Отуз-Адыр протяженностью 40 км (с ПК0+00 до ПК400+00), на реконструкцию канала К-9 (и К-9.1) протяженностью - 5,6 км и на строительство канала МКС протяженностью 2,1 км. Данный отчет комплексной социальной проверки охватывает эти участки.

Канал Отуз-Адыр от ПК0+00 до ПК400+00

26. Основная часть канала Отуз-Адыр проходит в земляном русле порядка 48,8 км и 3,6 км в бетонной облицовке. Правый откос канала облицован в отдельных местах.

27. Потери оросительной воды, при фильтрации, в связи с необлицованными оросительными каналами, могут вызвать недостатки воды с одной стороны, и проблемы дренажа, с другой стороны. Кроме того, высокое стояние воды способствует засолению земель грунтовыми водами.

28. Для предотвращения этих потерь земляное русло магистрального канала Отуз-Адыр по всей протяженности с ПК0+00 до ПК400+00 будет облицовано монолитным бетоном. Предусмотрен демонтаж участков старого разрушенного бетона и устройство новой облицовки сечения канала. Фото в Приложении 2.

29. На участке канала от ПК0+00 до ПК400+00 подпроектом предусматривается реконструкция 46 сооружений и строительство 17 новых сооружений. 22 существующих сооружения в хорошем состоянии.

Канал К-9

30. Межхозяйственный канал К-9 берет свое начало от магистрального канала Отуз-Адыр на ПК469+80. Общая протяженность канала составляет 4,3 км. В существующих условиях канал проходит в ж/бетонных блоках ЛР-10 протяженностью 2,48км. Этот участок канала в неудовлетворительном состоянии. Судя по разрушениям и состояниям лотков, канал эксплуатируется более 20 лет. Имеются утечки через швы, сколы и повреждения на бетонных блоках.

31. В проектных условиях пропускная способность канала, согласно данным Кара-Суйского РУВХ составляет 1,0м³/с. Реконструкция канала заключается в замене облицовки существующих блоков на новые блоки ЛР-10. А также в облицовке земляного участка канала блоками ЛР-10. Вдоль канала с левой стороны предусмотрен эксплуатационный проезд шириной 4,5м.

Канал К-9-1

32. На ПК 41+17 межхозяйственного канала К-9 в северном направлении отходит канал второго порядка К-9.1. Общая протяженность канала составляет 1,206 км. Канал выполнен из параболических лотков ЛР-8. Состояние канала неудовлетворительное. Наблюдаются утечки и разрушение облицовки. Согласно данным Кара-Суйского РУВХ пропускная способность канала составляет 0,8 м³/с. Реконструкция канала заключается в замене облицовки на новые лотки ЛР-8.

Канал МКС

Рисунок 4. План расположения каналов К-9 и МКС



33. Канал МКС берет свое начало от магистрального канала Отуз-Адыр на ПК488+20. В существующих условиях канал проходит в земляном русле. Русло канала заросло растительностью и требует расчистки. Общая протяженность канала составляет 2,09 км. Пропускная способность канала, согласно данным Кара-Суйского РУВХ, в проектных условиях составляет 0,4 м³/с. Реконструкция канала заключается в облицовке земляного русла параболическими лотками ЛР-8.

Участок канала Отуз-Адыр от ПК400+00 до ПК524+00

34. На текущий период ведутся проектные работы на участок канала от ПК400+00 до ПК524+00. Для этого участка будет подготовлен дополнительный отчет комплексной социальной проверки.

4.4. Гидропосты

На канале ПК6+20 имеется действующий гидропост, бетонные части которого разрушены в период многолетней эксплуатации, все металлоконструкции заржавели. Подпроектом предусмотрен демонтаж старого гидропоста, и на его месте будет построен гидропост типа «фиксированное русло». Такой же гидропост будет построен на ПК348+15.

Также, предусматривается строительство еще 16 гидропостов на отводах от канала Отуз-Адыр. Все гидропосты будут оборудованы металлическими мостиками для перехода и контрольно-измерительными приборами, для удобства осуществления учета воды.

4.5. Водовыпуски

35. Существующее водовыпускное сооружение на ПК25+62 (Кызыл-Сенир) почти полностью разрушено. Металлоконструкции заржавели, искривлены, существующая бетонная часть разрушена.

36. На участке канала с ПК0+00 до ПК400+00 будут оборудованы новые водовыпускные сооружения на месте старых. Подпроектом предусматривается строительство 4-х трубчатых водовыпусков и будут построены шлюзы-регуляторы на канале (4 шт).

4.6. Селеотводы

37. В связи с дождями по левому берегу земляного русла канала со склона попадали небольшие селевые отложения.

38. Подпроектом предусмотрено строительство 2-х селеотводов на ПК 9+35 и ПК10+01. Стенка селеотвода запроектирована из коробчатого габиона общей высотой $h=10\text{м}$.

4.7. Труба под каналом

39. Существующая труба диаметром 1000мм под каналом на ПК348+06 предназначена для отвода селевых отложений поступающих от верхних полей.

40. Эта труба постоянно заваливается отложениями и приходится часто ее чистить. Подпроектом предусмотрен демонтаж данного сооружения, и строительство новой трубы под каналом из ЗП10.100 (звено прямоугольное). Общая длина сооружения вместе с подводящей и отводящей частями составляет 41,5м, длина самого сооружения без них составляет 34м. Подводящая и отводящая части будут выполнены из наброски камнями $d=30\text{мм}$.

4.8. Пешеходные мосты

41. На канале имеются пешеходные мосты разного типа, разной конструкции и разного времени постройки.

42. Имеются новые мосты, которые имеют достаточно просвета для пропуска воды под мостом, и которые построены в соответствии с требованиями норм и правил и техники безопасности.

43. Модернизацией канала предусматривается строительство шести новых пешеходных мостов 2-х типов: тип 1-16м, тип 2-12м.

4.9. Мостовой переезд

44. Существующий старый мостовой переезд на ПК144+94 имеет ширина просвета под мостом 5 м и максимальную высоту 2,1 м. Для обеспечения на данном участке проектного пропуска воды (22м³/с) необходима высота 2,3 м. Кроме того, основание моста выполнено из рваного камня втопленного в бетон, на котором видны существенные разрушения. Подпроектом предусмотрен демонтаж старого мостового переезда и строительство нового.

4.10. Тоннель

45. Левобережный канал Отуз-Адыр на 12-том км врезается в холмистые отроги Алайского хребта, где построен тоннель коробчатого типа протяженностью 442 м. Протяженность всего комплекса тоннеля с подводящим и отводящим каналами, с сооружениями составляет 640 м. Существующий тоннель в удовлетворительном состоянии и облицован монолитным ж/бетоном. Пропускная способность тоннеля составляет около 15 м³/с.

46. Подпроектом предусматривается строительство еще одного дополнительно тоннеля слева от существующего с пропускной способностью до 5 м³/сек.

5. ЦЕЛЬ, ОБЪЕМ И МЕТОДЫ КОМПЛЕКСНОЙ СОЦИАЛЬНОЙ ПРОВЕРКИ

47. Основная цель настоящей комплексной социальной проверки (КСП) заключается в том, чтобы оценить воздействия проекта на домохозяйства и экономическую деятельность, включая приобретение земли и переселение. В процессе подготовки проекта применять меры по смягчению последствий в соответствии с инструментами проекта по охране окружающей среды и социальным вопросам, а также национальными законами и правилами. На основании проведенных мероприятий подготовить ОКСП.

48. На первоначальном этапе специалисты Консультанта провели камеральные и полевые обследования на основании детального проекта. Настоящий отчет по результатам комплексной социальной проверки соответствует применимым законам Кыргызской Республики и требованиям Стандартов Всемирного Банка. Отчет подготовлен для:

- (i) подтверждения отсутствия воздействий подпроекта на активы частных владельцев и домохозяйства вдоль каналов:
 - канал Отуз-Адыр от ПК0+00 до ПК400+00;
 - канал К-9 от ПК0+00 до ПК43+00 (канал К-9.1 от ПК0+00 до ПК12+00);
 - канал МКС от ПК0+00 до ПК20+90;
- (ii) представления итогов социальной проверки, осуществления процедур МРЖ и мониторинга при проведении строительных работ;
- (iii) в случае непредвиденного воздействия подпроекта обеспечения необходимого проведения обследования, консультирования ОМСУ по вопросам подготовки Плана корректирующих действий;
- (iv) обеспечения полного соблюдения требований СЭС Всемирного Банка.

49. Также, целью проверки является подтверждение того, что все виды строительных работ будут осуществляться в пределах установленных подпроектом границ строительных работ на МК Отуз-Адыр без воздействия на частные владения и домохозяйства.

50. Обследование МК Отуз-Адыр проводилось в период апрель-май 2024 года. В рамках обзора комплексной социальной проверки были осуществлены следующие мероприятия:

- (i) **Камеральный (кабинетный) анализ:** Камеральный анализ был проведен до обследования на местности по анализу документов и планов. Цель камерального

анализа состояла в том, чтобы получить как можно больше информации о местоположении и структуре проектируемых строительных работ.

- (ii) **Полевые обследования:** В апреле-мае 2024 года были проведены полевые исследования с участием представителей РУВХ.
- (iii) **Консультации на местах:** На этапе подготовки проекта и полевых исследований были проведены встречи с местными жителями и представителями местных сообществ.
- (iv) **Раскрытие информации:** Проведены встречи и общественные консультации с местными жителями для презентации результатов проектирования.

6. МЕРЫ ПО МИНИМИЗАЦИИ ВОЗДЕЙСТВИЙ ПОДПРОЕКТА

51. В процессе подготовки к реализации проекта специалистами ОРП и Консультанта проведены необходимые мероприятия по минимизации воздействий подпроекта, включающие:

- Проведение встреч с инженерами и обсуждение вопросов минимизации социальных рисков при проектировании;
- Анализ проектной документации;
- Выезды на сайты и проведение скринингов;
- Проведение встреч с заинтересованными сторонами и обсуждение вопросов минимизации социальных рисков;
- Принятие решений по внесению корректировок в проектную документацию.

52. В процессе разработки детального проекта, Консультант в тесном сотрудничестве с ОРП, представителями РУВХ и другими заинтересованными сторонами получил возможность идентифицировать и минимизировать социальные риски.

53. Результаты социального скрининга представляются в офис ОРП и ВБ для принятия решения по определению ожидаемого уровня риска подпроекта, поскольку в соответствии с РДУЭСМ подпроекты с высоким риском не финансируются Проектом.

54. По результатам первоначального скрининга было установлено несколько участков, расположенных в границах отвода для планируемых строительных работ и на которых определены социальные риски связанные с переселением.

55. На канале Отуз-Адыр определены участки социальных рисков:

- на участке от ПК117+70 до ПК119+50 границы отвода проектных строительных работ затрагивают земельные участки и ограждения четырех домохозяйств. На ПК119+00 под демонтаж дополнительно попадает здание старой мельницы (в настоящее время - сарай);
- на ПК124+00 вплотную к каналу в границах отвода проектных строительных работ примыкают легкие ограждения (ветки деревьев, проволока и сетка), установленные на муниципальной земле для ограничения доступа животных на обрабатываемый сельскохозяйственный участок;
- на ПК332+64 вплотную к каналу в границах отвода проектных строительных работ под воздействие проекта попадает навес насосной установки для подачи воды на обрабатываемый сельскохозяйственный участок;
- на ПК399+40 осталась конструкция старого водяного колеса, подлежащего демонтажу. Не эксплуатируемые ржавые металлические конструкции подлежат демонтажу.

56. В соответствии с СЭС5 ВБ для указанных участков социальных рисков необходимо подготовить План Переселения (ПП).

Рисунок 5. Участок канала Отуз-Адыр от ПК117+70 до ПК119+50



Рисунок 6. Участок канала Отуз-Адыр ПК119+00



57. На отдельных участках встречаются единичные случаи расположения легких ограждений вблизи канала (ветки деревьев, проволока и сетка). Местные жители устанавливают эти ограждения для ограничения доступа животных на свои участки и для защиты зеленых насаждений и огородов от скота.

Рисунок 7. Навес насосной установки ПК332+64 на канале Отуз-Адыр



Рисунок 8. Старое водяное колесо на ПК399+40 на канале Отуз-Адыр



58. Участок канала МКС от ПК8+00 до ПК ПК8+70 расположен вблизи торгового комплекса. Владелец укрепил бетоном стенки канала и забетонировал прилегающую площадку для установки контейнера и легкого открытого навеса. Контейнер и навес используются для хранения небольшого количества хозяйственных принадлежностей.

Рисунок 9. Участок канала МКС от ПК8+00 до ПК ПК8+70



59. На следующем этапе работ проведено дополнительное обследование этих участков и приняты необходимые меры в рамках минимизации воздействия подпроекта.

60. На участке канала Отуз-Адыр от ПК117+70 до ПК119+70 в период строительства будет изменен профиль сечения канала с трапецеидального на прямоугольное. Этой мерой полностью исключено воздействие на указанные объекты.

61. Также, в рамках минимизации воздействия проекта приняты следующие решения:

- Примыкающие вплотную к каналу в границах отвода проектных строительных работ легкие ограждения на ПК124+00, установленные на муниципальной земле, будут перемещены Подрядчиком и восстановлены по согласованию с домохозяйством. После завершения строительных работ восстановленные ограждения будут такого же или лучшего качества, чем ранее существовавшие, и они будут восстановлены по согласованию с затронутыми проектом ДХ.
- В случае необходимости легкий небольшой навес для установки насоса и подачи воды на обрабатываемый сельскохозяйственный участок на ПК332+64 в период проведения строительных работ будет временно демонтирован и по завершению проектных работ восстановлен по согласованию с домохозяйством и в соответствии с нормативной охранной зоной канала.
- Демонтаж металлических конструкции старого водяного колеса на ПК399+40 связан с определенными затратами и поэтому Владелец несколько лет не имел возможности ее демонтировать. Для подачи воды на полив сельскохозяйственных участков уже давно используются малогабаритные и

производительные электрические насосы. На этапе реализации проекта металлических конструкции старой поливной мельницы в качестве помощи домохозяйству будут демонтированы силами Подрядчика. Это необходимо будет задокументировать в письменном документе, подписанном затронутым проектом ДХ.

62. Участок канала МКС от ПК8+00 до ПК ПК8+70 уже облицован бетоном и соединен с водопропускной трубой через автодорогу Бишкек-Ош. Строительные работы на данном участке не требуются.

7. КЛЮЧЕВЫЕ РЕЗУЛЬТАТЫ КОМПЛЕКСНОЙ СОЦИАЛЬНОЙ ПРОВЕРКИ

63. Результаты кабинетного анализа и полевого исследования подтверждают отсутствие какого-либо воздействия подпроекта на домохозяйства на остальных проектных участках каналов Отуз-Адыр, К-9 (и К-9.1) и МКС. Это также подтверждено результатами социального скрининга (Приложение 1).

64. В рамках реализации подпроекта не предполагается ни физического ни экономического переселения. Все строительные работы будут осуществляться в границах муниципальной земли и границах отвода под проектные строительные работы.

65. Строительные работы могут привести к временным трудностям, например с доступом к различным объектам. Ожидается, что воздействие подпроекта на стадии строительства будет незначительным и кратковременным. Любые необходимые работы должны выполняться по согласованию с ДХ, а в случаях перемещения любых сооружений они должны быть восстановлены до того же или лучшего качества, чем те, которые существовали ранее. Это необходимо будет задокументировать в письменном документе, подписанном затронутым проектом ДХ.

66. В ходе реализации подпроекта не будут затронуты исторические и культурные объекты, но вероятность случайных находок исторической и культурной ценности не представляется возможным полностью устранить. В случае обнаружения случайных находок объектов культурного наследия необходимо руководствоваться национальным законодательством и стандартам Всемирного банка.

8. МЕРЫ ПО СМЯГЧЕНИЮ НЕПРЕДВИДЕННЫХ ВОЗДЕЙСТВИЙ

67. Все работы будут выполняться только после получения необходимых разрешительных документов и одобрений.

68. В период реализации подпроекта возможные социальные риски:

- возможный производственный травматизм местного населения и рабочих;
- привлечение к труду лиц моложе 18 лет;
- привлечение женщин в тяжелых видах работ;
- несанкционированный доступ местного населения на производственные площадки;
- недовольство населения в связи с нарушением существующих коммуникаций;
- недовольство населения из-за нарушения привычных образов жизни;
- фактические задержки в реализации подпроекта и прочее.

Таблица 1. Возможное воздействие на социальную среду

Предполагаемые воздействия	Этап строительства	Этап эксплуатации
Здоровье и безопасность рабочих	Временное незначительное воздействие/риски*	Нет воздействия
Здоровье и безопасность населения	Временное незначительное воздействие/риски*	Нет воздействия
Имущество домохозяйств	Нет воздействия	Нет воздействия
Доступ к объектам	Временное незначительное воздействие/риски*	Нет воздействия

* На этапе строительства имеются некоторые потенциально умеренные социальные риски (например, дети, играющие около строительной площадки, безопасность дорожного движения из-за тяжелой техники и т. д.).

69. Для минимизации социальных рисков на этапе строительных работ необходимо соблюдать меры по смягчению воздействий подпроекта. Меры по смягчению воздействий проекта на здоровье и безопасность населения подготовлены в ПУОСС. Меры для обеспечения условий труда и безопасности труда подготовлены в Плане управления трудовыми ресурсами (ПУТР). Для консультаций и управления жалобами подготовлен План вовлечения заинтересованных сторон (ПВЗС).

70. Указанные социальные риски возможны только на этапе строительных работ. Подобных воздействий от подпроекта на этапе эксплуатации не предполагается.

71. **Организационные меры.** До начала строительных работ необходимо сообщить местным инспекциям по строительному надзору и охране окружающей среды и общественности о предстоящей проектной деятельности через СМИ, а также на участках, открытых для общего доступа (в том числе, на объектах производства работ), посредством обнародования ПУОСС, ПУТР, ПВЗС и МРЖ. Все мероприятия, требуемые для реализации защитных мер по защите окружающей и социальной среды и мониторинга, должны быть спланированы и предусмотрены в бюджете рабочих планов Заказчика, подрядчиков и субподрядчиков. Все работы следует выполнять безопасным и дисциплинированным образом, предусматривающим оказание минимального воздействия на население и окружающую среду.

72. **Детский труд.** В подпроекте не должен быть применен детский и принудительный труд. Подрядчик должен принять обязательство против использования детского и принудительного труда, ввести меры по недопущению гендерного насилия. Персонал Консультанта, отвечающий за надзор подрядчика, будет отслеживать работы Подрядчика и сообщать о мониторинге в ОРП и ВБ.

73. **Труд женщин в тяжелых и опасных условиях работ.** Запрещается привлечение женщин к выполнению тяжелых работ и работ с вредными и (или) опасными условиями труда. Перечень производств, работ, профессий и должностей с вредными и (или) опасными условиями труда, на которых запрещается применение труда женщин, и предельно допустимые нормы нагрузок для женщин при подъеме и перемещении тяжестей утверждаются в порядке, определяемом правительством Кыргызской Республики.

74. **Безопасность и здоровье работников в ходе строительных работ.** Персонал Подрядчика должен быть обеспечен средствами индивидуальной защиты (СИЗ), включая защитную одежду и обувь, защитные каски, защитные очки, страховочные ремни безопасности и прочее в зависимости от выполняемых работ. До начала строительных работ рабочие должны пройти обучение и инструктаж по правилам охраны труда и техники безопасности. Необходимо проводить постоянную проверку техники и оборудования в целях выявления и устранения неполадок, соблюдать сроки

периодического ремонта оборудования и строго соблюдать действующие национальные регламенты о безопасной эксплуатации машин и механизмов.

75. **Минимизация беспокойства местных сообществ.** Местные сообщества следует уведомить о сроках и масштабах запланированных работ. Информационные стенды будут размещаться рядом со строительными площадками в удобных и видимых местах для сообщества.

76. Рабочие часы должны быть строго ограничены дневным временем. Производство строительных работ должно сопровождаться специальными мерами для недопущения образования пыли. Парковка строительной техники не должны блокировать или ограничивать доступ местных жителей к их имуществу и общественным местам или, а если это неизбежно, должны быть организованы альтернативные площадки и временные подъездные пути. Подъездные дороги и участки хранения материалов и отходов должны быть определены Проектом производства работ и четко обозначены.

77. При выявлении непредвиденных воздействий во время строительных работ комплексной социальной проверкой определяются следующие мероприятия:

- (i) Незамедлительное информирование ОРП о выявленных непредвиденных воздействиях на домохозяйства во время строительных работ;
- (ii) Команда в составе специалистов ОРП, Консультанта и Подрядчика изучит ситуацию и соответствующие проектные документы, рассмотрит варианты пресечения развития выявленных непредвиденных воздействий с учетом их минимизации;
- (iii) Инженеры Консультанта подготовят план преодоления выявленных непредвиденных воздействий и согласуют его с ОРП.

78. Последующие действия в рамках реализации подпроекта будут приняты на основании оценки степени выявленных непредвиденных воздействий подпроекта. Если избежать непредвиденных воздействий подпроекта на домохозяйства будет невозможно, будет подготовлен План Корректирующих Действий (ПКД). ПКД будет рассмотрен и одобрен ОРП и ВБ и опубликован на их соответствующих сайтах.

79. На этапе мобилизации Подрядчик будет принимать рабочих извне для более квалифицированных видов работ. Квалифицированная рабочая сила будет набираться на конкурсной основе. Местным жителям должны быть предоставлены приоритетные возможности трудоустройства, если они соответствуют квалификационным требованиям.

80. Перед началом строительных работ специалисты ОРП и Консультанта должны провести обучающий тренинг по информированию научно-технического персонала, рабочих и всех заинтересованных лиц по соблюдению Стандартов ВБ, но не ограничиваться этим и по возможности расширять обучение демонстрационным и иллюстративным материалом.

81. Все занятые по подпроекту работники должны соблюдать Кодекс поведения (приложение 6).

9. ВЗАИМОДЕЙСТВИЕ С ЗАИНТЕРЕСОВАННЫМИ СТОРОНАМИ

82. План взаимодействия с заинтересованными сторонами (ПВСЗ) является одним из основных документов при управлении и реализации Подпроекта. Наряду с мерами по минимизации воздействия Подпроекта, открытое социальное взаимодействие является частью целостного подхода Проекта к поддержанию благоприятных отношений с местным сообществом и другими заинтересованными сторонами в рамках Подпроекта. Так, реализация Подпроекта требует вовлечение и взаимодействие с

заинтересованными сторонами: государственными организациями, органами местного самоуправления, населением, общественностью и другими сторонами, которых затрагивает настоящий подпроект.

83. ПВЗС был разработан и одобрен в 2022 году для всестороннего и открытого вовлечения заинтересованных сторон в реализацию настоящего Подпроекта, позволяющего тщательно выявлять различные заинтересованные стороны и разрабатывать подход для охвата каждой из подгрупп, установления конструктивного диалога между ними и распределение обязательств за реализацию мероприятий по взаимодействию с заинтересованными сторонами. ПВЗС нацелен на обеспечение широкого и активного участия заинтересованных сторон и своевременное создание атмосферы конструктивного диалога в процессе разработки Подпроекта. План обеспечивает надлежащий подход к консультациям и раскрытию информации и определяет методы взаимодействия с заинтересованными сторонами.

84. Основными целями ПВЗС являются:

- выявление и анализ заинтересованных сторон;
- планирование механизмов взаимодействия, таких как эффективные коммуникационные инструменты для консультаций и раскрытия информации;
- организация и поддержание благоприятных отношений между проектом и местными сообществами и другими заинтересованными сторонами на протяжении жизнедеятельности подпроекта;
- раскрытие информации;
- консультации с заинтересованными сторонами;
- разработка механизма рассмотрения жалоб по Подпроекту (МРЖ).

85. ПВЗС разработан в соответствии с рекомендациями и требованиями эко-социального стандарта (ЭСС) 10 Всемирного банка и является частью социально-экологической оценки и Подпроекта. Оценки и взаимодействие с заинтересованными сторонами были сфокусированы на следующие два мероприятия по Подпроекту:

- увеличить доступ к водным услугам в выбранных бассейнах в рамках Компонента 1;
- укрепление институционального потенциала для устойчивого к изменению климата управления водными ресурсами на местном и национальном уровне в рамках Компонента 2.

86. С 27 по 28 сентября 2021 года члены миссии Всемирного банка совместно со специалистами ОРП СВР Всемирного банка, посетили объекты ирригации и дренажа в бассейне реки Карадарья-Сырдарья-Амударья - Ошскую, Баткенскую и Жалал-Абадскую области, встретились с местными заинтересованными сторонами, провели первичные консультации о целях и задачах Подпроекта.

87. Обсуждались проблемы, связанные с обеспечением орошаемой водой фермеров-водопользователей, потребности в проведении реабилитационных работ на внутрихозяйственных системах, техническом оснащении подведомственных организаций СВР и другие вопросы.

Таблица 2. Сводная информация о проведенных встречах и консультациях в рамках подготовки Подпроекта

Место проведения	Дата проведения	Участники	Основные вопросы
Базар-Коргонское водохранилище	27.09.2021	- Члены миссии ВБ; - Представители ОРП ВБ; - Представители районной госадминистрации;	- Проведение восстановительных работ на водохранилище;

Место проведения	Дата проведения	Участники	Основные вопросы
		- Руководство Джалал-Абадского ГУВХ; - Специалисты Базар-Коргонского РУВХ; - Специалисты водохранилища; - представители ОМСУ (главы айылных аймаков, депутаты местных кенешей); - Местное население, в том числе женщины и представители сообщества (члены АВП, фермеры, представители фермерских хозяйств, водопользователи).	- Установка КИПов.
с. Отуз-Адыр	27.09.2021	- Члены миссии ВБ; - Руководство СВР; - Депутат ЖК КР; - Представители ОРП ВБ; - Представители районной госадминистрации; - Руководство Ошского ГУВХ; - Специалисты Кара-Суйского РУВХ; - Специалисты гидроузла; - Представители ОМСУ (глава айылного аймака, депутаты местного Кенеша); - Местное население, в том числе женщины и представители сообщества (члены АВП, фермеры, представители фермерских хозяйств, водопользователи).	- Реабилитация Магистрального канала; - Ремонт офисов.
Кадамджайский район	28.09.2021	- Члены миссии ВБ; - Руководство СВР; - Представители ОРП ВБ; - Представители районной госадминистрации; - Руководство Баткенского ГУВХ; - Специалисты Кадамджайского РУВХ; - Представители ОМСУ (главы айылных аймаков, депутаты местных кенешей); - Местное население, в том числе женщины и представители сообщества (члены АВП, фермеры, представители фермерских хозяйств, водопользователи).	- Реабилитация Магистрального канала; - Ремонт офисов.

88. В ходе встреч и консультаций с заинтересованными сторонами были подняты следующие вопросы:

- Необходимость в восстановлении ирригационных и дренажных систем от ГВС до полей фермеров;

- Решение вопроса по утечке кадров в подведомственных организациях СВР ввиду низкой заработной платы;
- Слабая техническая оснащенность ГУВХ, РУВХ, АВП и водохранилищ;
- Большая миграция в бассейне КСА ввиду отсутствия рабочих мест.
- Подорожание ГСМ, семян и удобрений.

89. В период подготовки Проекта в 2024 году проведен ряд дополнительных встреч с заинтересованными сторонами, на которых обсуждались в основном технические вопросы проектирования каналов и минимизация социальных рисков.

90. Во встречах принимали участие руководство и инженерный состав РУВХ, главы айыл окмоту, представители АВП и местные жители. На встречах также присутствовали собственники объектов, расположенных вблизи каналов, и по которым обсуждались вопросы минимизации воздействия подпроекта.

91. По всем обсуждаемым вопросам были найдены положительные решения.

Рисунок 10. Встречи с заинтересованными сторонами



10. ОБЩЕСТВЕННЫЕ КОНСУЛЬТАЦИИ И РАСКРЫТИЕ ИНФОРМАЦИИ

92. В соответствии с законодательством КР и Стандартами ВБ с местными сообществами необходимо проводить содержательные консультации и предоставлять возможности для участия их в планировании и реализации подпроекта. Согласно тем же принципам, все заинтересованные лица и местные сообщества должны быть своевременно и надлежащим образом проинформированы о результатах процесса планирования, а также о графиках и процедурах реализации подпроекта, включая порядок реализации Механизма Рассмотрения Жалоб (МРЖ).

93. Конституция Кыргызской Республики гарантирует право людей на доступ к информации о деятельности государственных и муниципальных органов в порядке,

установленном законом¹. Закон Кыргызской Республики о доступе к информации, находящейся в распоряжении государственных органов и органов местного самоуправления Кыргызской Республики, требует максимальной открытости информации, гласности и прозрачности деятельности органов государственной власти и местного самоуправления².

94. Раскрытие информации включает в себя представление информации о проекте/подпроекте широкой публике и населению, попадающего под воздействие проекта и другим заинтересованным сторонам и призвано облегчить конструктивное взаимодействие с населением, попадающего под воздействие проекта и заинтересованными сторонами в течение всего срока реализации подпроекта.

95. В ходе реализации подпроекта специалисты ОРП и Консультанта провели значимые общественные консультации с ключевыми заинтересованными сторонами.

96. Информация по данному подпроекту раскрывается путем размещения документа на сайтах ОРП, ВБ и участвующего муниципалитета.

97. Общественные консультации по подпроекту проведены 25 сентября 2024 года, на которых была представлена информация о Проекте, его компонентах, а также о возможных социальных и экологических воздействиях и мерах по их смягчению.

98. Основными целями консультаций с местными властями и сообществами были: i) обмен информацией о Проекте; ii) обеспечение сотрудничества местных властей во время подготовки и реализации проекта; iii) реализация МРЖ.

99. В общественных консультациях участвовали 138 человек, из них мужчин 115 и 23 женщины.

100. В процесс консультаций члены общины и официальные лица смогли поднять вопросы, которые их интересовали, и получили ответы на все вопросы, связанные со сроками реализации подпроекта, дизайном и вопросами.

101. В повестку были включены следующие вопросы:

- (i) Вводная информация по Проекту и подпроекту модернизации МК Отуз-Адыр, включая каналы К-9, К-9.1 и МКС;
- (ii) Меры по минимизации экологических и социальных рисков;
- (iii) Механизм Рассмотрения Жалоб в рамках Подпроекта;
- (iv) Гендерные аспекты реализации подпроекта;
- (v) Прочие вопросы, связанные с подпроектом.

102. Информация, полученная по результатам консультаций с общественностью, принята во внимание, а результаты оформлены в виде протокола (Приложение 3).

11. МЕХАНИЗМ РАССМОТРЕНИЯ ЖАЛОБ

103. В соответствии с требованиями социально- экологического и стандарта 10 (СЭС-10) Всемирного банка, ОРП СВР разработал МЕХАНИЗМ РАССМОТРЕНИЯ ЖАЛОБ (МРЖ) и обращений для подпроекта.

104. МРЖ – это процесс получения оперативной, объективной информации, оценки, рассмотрения, разрешения жалоб (заявлений, предложений, жалоб, запросов, положительных отзывов), связанных с реализацией Проекта. МРЖ позволит упорядочить процесс приема, рассмотрения и разрешения жалоб, которые могут

¹ Статья 33, Глава II Конституции Кыргызской Республики.

² Статья 1 Закона Кыргызской Республики "О доступе к информации, находящейся в распоряжении государственных органов и органов местного самоуправления Кыргызской Республики".

возникнуть в связи с реализацией проектной деятельности. Подпроект также запустит механизм обратной связи (МОС), как один из основных инструментов предотвращения социальных рисков/конфликтов.

105. МРЖ необходим для того, чтобы прямые и косвенные бенефициары Подпроекта имели возможность, на всех этапах реализации Проекта, подавать свои обращения в виде жалоб, или пожеланий по улучшению мероприятий Проекта, или предложений по устранению проблем без каких-либо затрат и с гарантией их своевременного разрешения. Рассмотрению подлежат обращения, непосредственно связанные с реализацией Подпроекта. Обращения или жалобы могут быть как индивидуальными, так и коллективными. Этот механизм также позволит подавать и рассматривать анонимные жалобы. В соответствии с Законом Кыргызской Республики «О порядке обращений граждан», граждане могут направлять любые обращения по вопросам, касающимся сферы реализации Подпроекта, на всех этапах реализации.

11.1. Задачи МРЖ

106. Задачами МРЖ является:

- Регистрировать, проверять, рассматривать, отслеживать и реагировать на поступившие жалобы или обращения, связанные с социальными, экологическими и любыми другими вопросами, связанными с деятельностью Подпроекта;
- Приходить к взаимно согласованным/согласованным решениям, которые удовлетворяют (под)проект и тех, кого он затрагивает, и разрешать любые жалобы и обращения на месте, консультируясь с заинтересованной стороной;
- Содействовать процессу развития на местном уровне, сохраняя при этом прозрачность, и установить степень подотчетности перед заявителями;
- Установить обратную связь;
- Давать возможность уязвимым лицам и/или группам выразить свое мнение.

11.2. Процесс разрешения жалоб

107. Подробная информация об уровнях и сроках и лицах, ответственных за рассмотрение обращений и жалоб представлена в матрице рассмотрения обращений и жалоб.

Таблица 3. Матрица управления обращениями и жалобами

Уровень	Жалоба адресована	Форма представления	Жалобы / Управление / Процедуры	Срок рассмотрения (с момента регистрации)
1 уровень / Местный	Местная комиссия при АО для рассмотрения жалоб.	Устно или письменно	- Регистрация жалобы в журнале регистрации жалоб с указанием даты и времени; - регистрацию жалобы осуществляет секретарь участковой комиссии; - В случае неудовлетворения жалобой, жалоба перенаправляется на центральный уровень.	5 рабочих дней

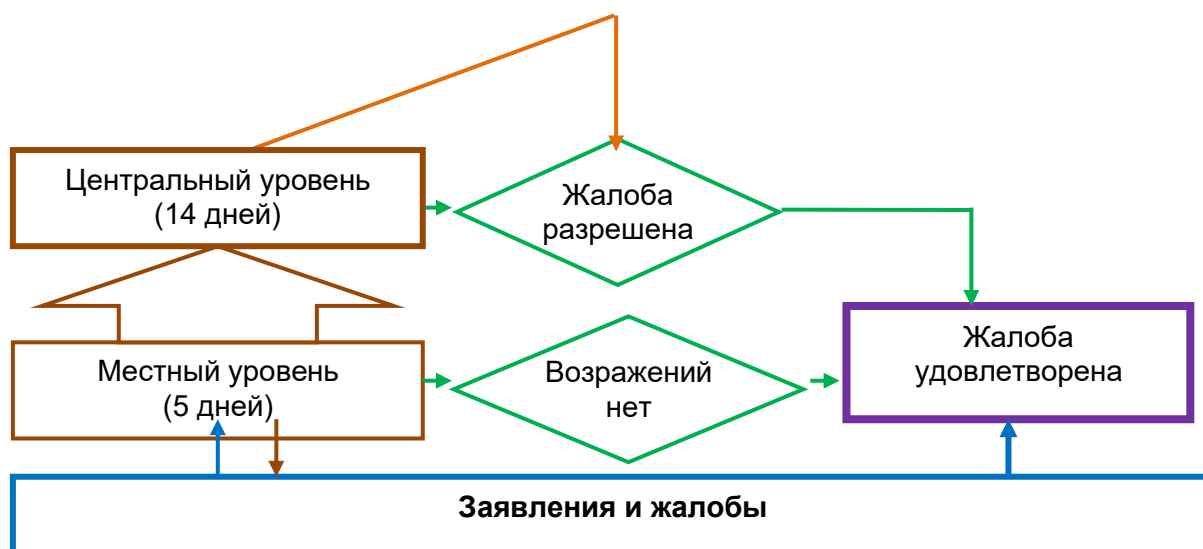
Уровень	Жалоба адресована	Форма представления	Жалобы / Управление / Процедуры	Срок рассмотрения (с момента регистрации)
2 уровень / Центральный	Централизованно: на уровне ОРП – комиссия по рассмотрению жалоб (создается приказами директора СВР числа сотрудников ОРП, представителей СВР и иных лиц по согласованию)	Письменно	- Регистрация жалобы в журнале регистрации жалоб с указанием даты и времени; - Регистрацию жалобы осуществляет специалист по социальным вопросам.	14 рабочих дней

108. МРЖ на местном уровне создан Приказом Кара-Суйской райгосадминистрации от 07.09.2023 №172.

109. МРЖ на центральном уровне создан Приказом СВР от 01.11.2023 №123.

- Первый / Местный уровень: Первым шагом в процессе рассмотрения жалобы будет устное или письменное обращение в местную комиссию. Заявитель/Затрагиваемое лицо (ЗЛ) имеет право подать жалобу или обращение по вопросу, связанному с проектной деятельностью, в устной или письменной форме в местную комиссию. Жалоба или обращение регистрируется секретарем местной комиссии по рассмотрению жалоб. Срок рассмотрения жалоб комиссией – 5 рабочих дней. Если на первом уровне жалоба не будет удовлетворена, то жалоба будет рассмотрена на центральном уровне.
- Второй / Центральный уровень: Если заявитель не удовлетворен решением комиссии местного уровня, секретарь местной комиссии передает жалобу или обращение в письменном виде в центральную ГРЖ с заключением и подтверждающими документами, подготовленными на местном уровне. Полученная документация будет зарегистрирована в журнале жалоб и обращений специалистом ОРП по социальным вопросам. На этом уровне Специалист по социальным вопросам подпроекта будет находиться в непосредственном контакте с ЗЛ. Подпроект определит обоснованность претензии, уведомит заявителя о том, что ему будет оказана помощь. Ответ будет предоставлен в течение 14 рабочих дней, в течение которых будут проведены встречи и обсуждения с ЗЛ. Подпроект поможет ЗЛ на всех этапах разрешить проблему и обеспечить рассмотрение наилучшим образом.
- В случае возражения против решения комиссии второго уровня (центральной) ЗС может обратиться в суд. Процесс рассмотрения жалоб описан в «Матрице рассмотрения жалоб».

Рисунок 11. Схема процесса рассмотрения жалоб



110. В целях оперативного содействия разрешению проблем, жалоб и претензий в период строительства в процедурах МРЖ может быть задействован Подрядчик. Представитель Подрядчика (строительный бригадир, инженер, социальный или экологический специалист) будет принимать и регистрировать обращения и жалобы в журнале МРЖ и информировать Консультанта по надзору, отправляя ему копию письменной жалобы. Подрядчик должен реализовать соответствующие меры для рассмотрения жалоб, возникающих в ходе выполнения строительных работ. В случае, если Заявители не удовлетворены ответом, они могут подать жалобу представителю КПН, который будет контролировать ответ Подрядчика, чтобы гарантировать, что все меры по смягчению последствий будут своевременно и надлежащим образом реализованы.

111. МРЖ подпроекта не является препятствием для обращения в суд в соответствии с законодательством Кыргызской Республики. В случаях, когда разрешение жалобы или обращения требует специальной проверки (рассмотрения), истребования дополнительных материалов или принятия иных мер, сроки разрешения могут быть в порядке исключения продлены, но не более чем на 30 календарных дней в соответствии с Законом Кыргызской Республики от 4 мая 2007 года № 67 «О порядке рассмотрения обращений граждан».

112. Подпроект будет рассматривать анонимные жалобы и обращения и принимать по ним меры.

Апелляцию или жалобу следует направлять по следующим каналам:

Контактные данные СВР

По почте в ОРП СВР:	Токтоналиева , 4 а ул ., офис 104
По телефону в ОРП СВР:	0312 54-49-72
По электронной почте в ОРП СВР:	ПУВУУИК: crwsp@water.gov.kg
На веб-платформе ОРП СВР, заполнив форму онлайн-заявки:	https://nwrmp.water.gov.kg

113. Форма информационного стенда МРЖ представлена в Приложении 4.

114. **Журнал регистрации жалоб.** Все поступающие жалобы или обращения подлежат регистрации в Журнале МРЖ (Приложение 5), информация из которого дублируется в электронной базе данных. База данных должна содержать, как минимум, актуальную информацию о дате подачи, регистрационном номере, сути вопроса,

ответственном лице, сроках решения проблемы и отзывах (положительных/отрицательных). По регистрационному номеру специалист отслеживает ход рассмотрения по базе.

11.3. Работа с особыми жалобами

115. С учетом стандартов по предотвращению сексуальной эксплуатации и насилия/сексуальных домогательств (СЭН/СД=SEA/SH), которые, в соответствии с требованиями Всемирного банка, должны соблюдаться во всех проектах, финансируемых Всемирным банком, данные стандарты и обязанности также должны соблюдаться, согласно которым, принимаются меры для повышения осведомленности о предотвращении и смягчении последствий СЭН/СД. На всех этапах реализации подпроекта все сотрудники проекта и подрядчики будут проинформированы о понимании принципов контроля и предотвращения рисков СЭН/СД. МРЖ обеспечит доступ и конфиденциальность механизма подачи жалоб, и позволит заявителю не опасаться вероятного возмездия. Эти жалобы будут расследованы без каких-либо задержек, и все виновные будут привлечены к ответственности. Вопросы СЭН/СД потребуют принятия определенных дополнительных мер:

- Гендерная чувствительность будет учитываться при приеме на работу специалистов по социальным вопросам, которые будут работать в ОРП.
- Спец-ты по соц. вопросам будут проинформированы о проблемах СЭН/СД.
- В дополнение к социокультурным особенностям и ненасильственным способам коммуникации в обучении работников, информация о СЭН/СД также будет включена в повестку дня. Обучение рабочих будет включать следующую информацию о СЭН/СД:
 - Определение насилия в отношении женщин в национальных и международных документах,
 - Виды насилия (физическое, сексуальное, экономическое, эмоциональное),
 - Юридические санкции.
- Механизм рассмотрения жалоб будет доступен и обеспечит конфиденциальность личной информации.
- Будут проведены информационные мероприятия о информировании женщин относительно применения данного механизма. В этих мероприятиях будут представлены следующие виды информации;
 - Права женщин
 - Самозащита в случаях насилия и сексуального насилия
 - Телефоны экстренных служб
 - Контактная информация учреждений и организаций, в которые они могут обратиться
 - Механизм рассмотрения жалоб и политика конфиденциальности
- Принцип конфиденциальности механизма рассмотрения жалоб будет повторяться во всех информационных материалах.

116. В Подпроекте будут использованы дополнительные меры по смягчению последствий, пропорциональные риску. Подрядчик будет нести ответственность за разработку процедур управления персоналом, планов по охране труда и технике безопасности, а также протоколов СЭН/СД, которые будут применяться к его собственным сотрудникам и сотрудникам (суб)подрядчиков, которые наняты Подпроектом. Эти процедуры и планы будут представлены в ОРП для рассмотрения и утверждения до того, как подрядчикам будет разрешено приступить к строительным работам. Все подрядчики должны будут, в соответствии с контрактом, взять на себя обязательство против использования детского и принудительного труда, принять меры относительно последствий СЭН/СД, а сотрудники ОРП, отвечающие за надзор за подрядчиками, будут отслеживать и сообщать об отсутствии принудительного труда и случаях СЭН/СД. Все личные данные и жалобы, полученные МРЖ, будут

рассматриваться конфиденциально, если заявитель не даст согласия на раскрытие своей личной информации. В частности, будет соблюдаться конфиденциальность деликатных вопросов и жалоб, связанных с СЭН/СД, поступивших от сообществ.

11.4. Служба рассмотрения жалоб ВБ

117. Сообщества и отдельные лица, которые считают, что подпроект, поддерживаемый Всемирным банком, оказывает на них негативное влияние, также могут подавать жалобы непосредственно в Банк через Службу рассмотрения жалоб (GRS) Банка. (<https://www.worldbank.org/en/projects-operations/products-and-services/grievance-redress-service>). Жалоба может быть подана на английском, кыргызском или русском языках, хотя рассмотрение жалоб не на английском языке займет дополнительное время. Жалоба может быть подана в Службу рассмотрения жалоб Банка по следующим каналам:

- По электронной почте: grievances@worldbank.org
- По факсу: +1.202.614.7313
- По почте: Всемирный банк, Служба рассмотрения жалоб, MSN MC10-1018, 1818 H Street Northwest, Washington, DC 20433, USA.
- В офис Всемирного банка в Кыргызской Республике по адресу: Кыргызская Республика, г. Бишкек, ул. Московского, 120, bishkek@worldbank.org, тел.: +996 312 625262

118. В жалобе должно быть четко указано неблагоприятное воздействие, которое, как считается, было вызвано или может быть вызвано подпроектом, поддерживаемым Банком. Он должен, насколько это возможно, подкрепляться имеющейся документацией и перепиской.

119. Заявитель также может указать желаемый результат рассмотрения жалобы. Жалоба (претензия) должна содержать полное имя лица, заявителя или назначенных представителей и контактную информацию. Жалобы, поданные через GRS, рассматриваются как можно скорее, чтобы можно было быстро решить проблемы, связанные с Подпроектом.

12. ИНСТИТУЦИОНАЛЬНЫЕ МЕХАНИЗМЫ

120. В данном разделе описывается институциональные механизмы, роль и ответственность сторон, участвующих в реализации подпроекта.

(1) Всемирный Банк

121. Финансирующим учреждением Проекта является Всемирный Банк. В период строительства будет мониторить соблюдение экологических и социальных Стандартов ВБ. После исполнения мероприятий по требованиям экологических и социальных Стандартов согласовывает начало строительных работ.

122. ВБ будет периодически рассматривать подпроект. В случае возникновения непредвиденного воздействия подпроекта на домохозяйства ВБ согласовывает подготовку и реализацию Плана Корректирующих Действий (ПКД).

(2) Отдел Реализации Проекта

123. ОРП является Заказчиком по данному заданию, ответственным за качество услуг, оказываемых Консультантом в соответствии с настоящим Техническим заданием. Для оказания помощи в реализации подпроекта создана районная рабочая группа. Рабочая группа будет координироваться и возглавляться представителями ОРП при поддержке Консультанта по проектированию и надзору и местных властей в период строительных работ. Перед Рабочей группой будут стоять следующие задачи:

информирование представителей местных сообществ о Подпроекте и посредством МРЖ участие в разрешении споров (при необходимости).

(3) Консультант по проектированию и надзору

124. Консультант по проектированию и надзору несет ответственность за подготовку проектно-сметной документации, ведение надзора и выполнение услуг в соответствии с Техническим заданием.

125. Консультант должен обеспечить исполнение процедур, протоколов и инструментов, связанных с экологическими и социальными стандартами ВБ, применимыми к этому подпроекту. Заказчик (ОРП) должен предоставить все необходимые материалы для этой цели. Консультант несет ответственность за немедленное письменное информирование Заказчика обо всех возникших рисках и вопросах.

126. Между Заказчиком и Консультантом с установленной периодичностью должны проводиться регулярные интерактивные обсуждения в онлайн и индивидуальном форматах для обсуждения прогресса, предложений, рисков и возникших вопросов.

(4) Районное управление водного хозяйства

127. РУВХ обеспечивает исполнение функции органа государственного управления и регулирования водным объектом, формирует и осуществляет единую техническую политику в области проектирования, строительства и эксплуатации водохозяйственных систем и сооружений с комплексом регулирующих и иных устройств и объектов, предназначенных для использования воды.

(5) Районная Государственная администрация и местные органы власти

128. Местные органы власти несут ответственность за помощь в определении собственников земельных участков, информирование представителей местных сообществ о деятельности подпроекта, участие в разрешении возникающих споров, предоставление информации об уязвимых домохозяйствах и решение других вопросов в пределах их компетенции.

13. МОНИТОРИНГ И ОТЧЕТНОСТЬ

129. Первичная цель мониторинга заключается в определении (насколько это возможно раньше) деятельности, реализованной на основании графика плана, а также ограничения, влияющие на реализацию подпроекта и причины задержек. Важной составляющей мониторинга является отслеживание эффективности работы МРЖ.

130. Результаты мониторинга являются первыми сигналами, оповещающими о статусе подпроекта, которые помогут администрации предпринимать необходимые меры, по мере необходимости, для осуществления контроля за ходом реализации подпроекта и, таким образом, реализовывать митигационные меры, где необходимо.

11.1. Внутренний мониторинг

131. Целью внутреннего мониторинга является в основном отслеживание прогресса. Это обеспечивает должную реализацию мероприятий в рамках подпроекта, ограниченных по времени, для достижения всех поставленных целей. Внутренний мониторинг на регулярной основе является обязательством ОРП. Результаты мониторинга будут представляться ВБ для оценки приемлемости Подпроекта.

132. Вопросы мониторинга включают в себя:

- Результаты консультаций с домохозяйствами;
- Прогресс реализации подпроекта и соблюдения экологических и социальных стандартов ВБ;

- Реализация МРЖ и анализ содержания полученных жалоб;
- В случае необходимости подготовку и прогресс реализации ПКД.

11.2. Индикаторы мониторинга

133. Индикаторы мониторинга охватывают специфические контрольные показатели:

- (i) Осведомленность и понимание местного сообщества о мероприятиях подпроекта;
- (ii) Охват и всеобъемлемость консультаций с местным сообществом (включая гендерные вопросы и уязвимых людей);
- (iii) Участие местных сообществ в планировании, реализации и мониторинге;
- (iv) Эффективность МРЖ;
- (v) Соответствие требованиям экологических и социальных Стандартов ВБ в рамках реализации подпроекта.

11.3. Внешний Мониторинг

134. Основная цель внешнего мониторинга заключается в определении того, были ли выполнены мероприятия ПП и был ли получен запланированный результат для каждой связанной с ПП деятельностью. В рамках внешнего мониторинга формируется оценка актуальности, эффективности, результативности реализации процессов ПП, а также, при необходимости, предложения любых корректирующих мер.

135. Строительные работы по капитальному ремонту дополнительных участков автодорог не предполагают воздействия на домохозяйства и соответственно не требуется подготовка ПП.

136. Поэтому в рамках реализации данного подпроекта не требуется мероприятий внешнего мониторинга.

11.4. Отчетность

137. Результаты, полученные в рамках внутреннего мониторинга, будут внесены в базу данных, из которой данные будут должным образом извлекаться для анализа и подготовки ежемесячных, квартальных и ежегодных отчетов. Результаты мониторинга направляются ВБ через ежемесячные, ежеквартальные и полугодовые отчеты о реализации подпроекта. После утверждения отчеты о мониторинге экологических и социальных защитных мер публикуются на веб-сайте ОРП.

138. Отчет комплексной социальной проверки (ОКСП) будет представлен ВБ после утверждения ОРП. Начало строительных работ будет осуществляться после одобрения ОКСП ВБ. Отчетность и внутренний мониторингу будут продолжаться до момента окончания реализации подпроекта.

14. ВЫВОДЫ И ПРЕДЛОЖЕНИЯ

139. Результаты кабинетного анализа и полевого обследования подтверждают отсутствие какого-либо воздействия Подпроекта на домохозяйства на проектных участках каналов Отуз-Адыр, К-9 (и К-9.1) и МКС. В рамках реализации подпроекта не предполагается ни физического ни экономического переселения. Все строительные работы будут осуществляться в границах муниципальной земли и границах проектных строительных работ. Это также подтверждено результатами социального скрининга (Приложение 1).

140. Примыкающие вплотную к каналу в границах отвода проектных строительных работ легкие ограждения, установленные на муниципальной земле, будут перемещены Подрядчиком и восстановлены по согласованию с домохозяйствами. Выполнение данных работ не является основанием для выплаты компенсаций.

141. Использование существующих подъездных дорог не оказывает какого-либо воздействия на домохозяйства. Никакого постоянного и/или временного воздействия на активы домохозяйств не ожидается.

142. Объектов культурного наследия и архитектурных памятников в районе участка строительных работ не выявлено.

143. Комплексная социальная проверка основана на выводах детального проекта и подтверждает полное отсутствие воздействия подпроекта на домохозяйства.

144. В случае каких-либо неблагоприятных последствий будет подготовлен план корректирующих действий.

145. Непрерывный ежедневный мониторинг будет обеспечиваться специалистами Консультанта и ОРП. Результаты мониторинга будут представлены в офис ВБ для рассмотрения и утверждения.

ПРИЛОЖЕНИЯ

ПРИЛОЖЕНИЕ 1. ЧЕК-ЛИСТ СОЦИАЛЬНОГО СКРИНИНГА

Название проекта	ПРОЕКТ УЛУЧШЕНИЯ ВОДОХОЗЯЙСТВЕННЫХ УСЛУГ, УСТОЙЧИВЫХ К ИЗМЕНЕНИЮ КЛИМАТА
Название подпроекта	Левобережный канал Отуз-Адыр Модернизация ирригационной и дренажной системы р.Куршаб
Местоположение (область, город, село)	Ошская область, Узгенский район, Айылный Аймак Отуз-Адыр
Предыдущий скрининг (если был), (указать причину)	Первоначальный скрининг 12.07.2024
Дата начала проекта/подпроекта:	
Дата завершения проекта/подпроекта:	
Текущая дата скрининга:	Финальный скрининг 14.08.2024
Выезд на место проведен: (указать даты и места на местах)	Да, 14.08.2024 (12.07.2024)
Описание подпроекта	Трасса канала Отуз-Адыр проложена по левому берегу реки Куршаб. Проектом предусмотрена модернизация ирригационной и дренажной системы р.Куршаб путем увеличения пропускной способности канала Отуз-Адыр до 25м ³ /сек.
Краткое описание подпроекта и его компонентах, их целях и преимуществах.	В головной части канала предусмотрен дополнительный водозабор, подводной канал к новой камере отстойника и строительство нового эксплуатационного дома. Запроектировано строительство дополнительной ветки тоннеля длиной 442 м. Существующий канал Отуз-Адыр одеть в монолитную ж/бетонную облицовку. Реконструкция канала К-9 (и К-9.1) протяженностью 5,6 км заключается в замене облицовки существующих блоков на новые параболические лотки ЛР-10 и Лр-8. Существующий канал МКС протяженностью 2,09 км проходит в земляном русле. Реконструкция канала заключается в облицовке земляного русла параболическими лотками ЛР-8.
Подробная информация о существующем состоянии сооружений и предлагаемых строительных работах с указанием объемов.	Реабилитационные работы по головному сооружению и по МК Отуз-Адыр проводились в 1998 и 2002 годах. Значительная часть канала проходит по горной местности и из-за отсутствия гидropостов, селепропускных сооружений в настоящее время затруднено водораспределение и учет воды. Отсутствие облицовки и плохое состояние водораспределительных щитов приводят к большим потерям воды, которые могут достигать 40% при нормативных значениях для каналов первого уровня в пределах 15%. За время эксплуатации канала пришла в негодность бетонная облицовка канала, канал ежегодно заиливается и требуется механизированная очистка.
Имеющийся дизайн карты с обозначением участка и предлагаемых мероприятий для пояснения работы.	Имеется детальный проект и все необходимые карты и планы.
Включает ли подпроект строительные работы, в том числе строительство новых сооружений, расширение, модернизацию или	Подпроект включает строительство новых сооружений, реконструкцию и модернизацию существующих сооружений ирригации, в том числе:

(ре)строительство существующих сооружений питьевого водоснабжения, водоотведения и/или ирригации?	<ul style="list-style-type: none"> - Строительство защитной дамбы и модернизацию головного водозаборного сооружения (ГВС) на р. Куршаб с увеличением пропускной способности до 25 м³/с; - Замена существующего гидромеханического оборудования на плотине и отстойнике и капитальный ремонт электрического оборудования с заменой электродвигателей; - Строительство отстойной камеры на дополнительном водозаборе с подключением её в магистральный канал; - Строительство диспетчерского дома; - Увеличение пропускной способности Магистрального канала Огуз-Адыр до 25 м³/с; - Реконструкцию магистрального канала Огуз-Адыр от ПК0+00 до ПК400+00 в бетонной облицовке со всеми сооружениями, нуждающимися в реконструкции (реконструкция 46 сооружений и строительство 17 новых сооружений - водовыпуски, мосты гидропосты и т.д.); - Строительство параллельной ветки тоннеля с подключением к существующему каналу; - Реконструкцию канала К-9 (и К-9.1) протяженностью - 5,6 км; - Строительство подпитывающего канала МКС протяженностью 2,1 км. 			
Связан ли этот подпроект с какой-либо другой деятельностью, не финансируемой в рамках Проекта?	Нет			
Будет ли этот под-проект включать в себя какое-либо дополнительное воздействие / деятельность вне рабочей площадки?	Нет			
Вопросы	да	нет	статус неизвестен	Наблюдения, замечания
Воздействие в связи с приобретением/дарением земли				
Известна ли площадь земли, необходимая для проекта? (Укажите оценки в примечаниях, включая статус собственности, площадь, тип землепользования и т. д.)		нет		
Известен ли статус собственности и текущее использование земли, которая будет использоваться для строительства? (подробности в комментариях). Уточните, пожалуйста, выбранная для данной работы площадка свободна от обременений и находится в собственности исполнителя подпроекта?	да			Строительство - реконструкция уже существующих объектов (участков канала) будет осуществляться на муниципальной земле. Выбранная для данной работы площадка свободна от обременений и находится в собственности исполнителя подпроекта.
Имеется ли какая-либо оценка земельной площади, находящейся в собственности/фактически используемой физическими/юридическими лицами, которая подлежит изъятию земли?	да			Земельной площади, которая подлежит изъятию не имеется.
Есть ли какая-либо оценка вероятного числа лиц/организаций, которые будут перемещены в результате Проекта?	да			Перемещение лиц/организаций не предполагается.
Имеется ли земля для мобилизации материалов или транспорта для	да			Земля для мобилизации материалов или транспорта

Вопросы	да	нет	статус неизвестен	Наблюдения, замечания
строительных работ в пределах существующего участка (полоса отчуждения)? Если нет, предоставьте подробную информацию о местонахождении этого земельного участка, наличии и т. д.				для строительных работ имеется.
Будет ли проект потенциально включать временное или постоянное и полное или частичное физическое перемещение? (Указать в примечаниях, какой тип смещения предполагается).		нет		Проект не будет включать временное или постоянное и полное или частичное физическое перемещение.
Будет ли Проект потенциально связан с временным или постоянным и полным или частичным экономическим перемещением (например, потеря активов или доступа к ресурсам из-за отвода/дарения земли или ограничений доступа – даже при отсутствии физического переселения)? (Указать в примечаниях, какой тип смещения предполагается).		нет		Проект не будет связан с временным или постоянным и полным или частичным экономическим перемещением.
Есть ли какое-либо влияние на незаконную практику землепользования? Есть ли какие-либо люди без титула, которые живут/ведут бизнес на предлагаемых участках/площадках проекта, которые будут использоваться для строительных работ? Если да, предоставьте в разделе «Примечания» подробную информацию о временном или постоянном воздействии на них?		нет		Влияние на незаконную практику землепользования не предполагается.
Если участок находится в частной собственности, может ли эта земля быть приобретена путем переговоров?		нет		Не применимо
Предоставят ли землевладельцы земельный участок под проект?		нет		Не применимо
Будет ли потеря жилья и/или жилой земли из-за отвода/дарения земли?		нет		Не применимо
Будет ли потеря каких-либо производственных активов из-за приобретения/дарения земли?		нет		Не применимо
Будут ли потери урожая, деревьев и основных средств из-за приобретения/дарения земли?		нет		Не применимо
Будут ли потери бизнеса или предприятий из-за приобретения/дарения земли?		нет		Не применимо
Будет ли потеря источников дохода и средств к существованию из-за приобретения/дарения земли в рамках подпроекта?		нет		Не применимо
Повлияют ли изменения, связанные с землепользованием, на какую-либо социальную или экономическую деятельность?		нет		Не применимо
Потеряют ли люди доступ к природным ресурсам, коммунальным объектам,		нет		Не применимо

Вопросы	да	нет	статус неизвестен	Наблюдения, замечания
услугам или другим активам в результате приобретения/дарения земли или реализации проекта? Сообщите подробности в комментариях.				
Приведет ли проект к ограничениям землепользования и/или правам сервитута? Сообщите подробности в комментариях.		нет		Не применимо
Будет ли ограничен доступ к земле и ресурсам, находящимся в общественной или государственной собственности?		нет		Не применимо
Будет ли подпроект расположен в каких-либо известных объектах культурного наследия или рядом с ними?		нет		Не применимо
Существует ли территориальный спор между двумя или более странами по поводу территории подпроекта, его вспомогательных аспектов и связанной с ними деятельности?		нет		Не применимо
Имели ли место какие-либо предыдущие приобретения земли, и идентифицированная земля уже была приобретена? Укажите подробности в разделе «Примечание».		нет		Не применимо
Происходит ли приобретение земли в рамках этого проекта, но без финансирования Всемирного банка? Укажите подробности в разделе «Примечание».		нет		Не применимо
Данные об уязвимых группах				
Есть ли какая-либо оценка вероятного числа уязвимых групп/лиц, которые будут перемещены в результате Проекта?		нет		Не применимо
Есть ли среди них бедные женщины, возглавляющие домохозяйства, или уязвимые перед риском бедности? Предоставьте некоторую оценку		нет		Не применимо
Расположен ли подпроект в каких-либо уязвимых/чувствительных районах, социальных объектах, таких как жилой район или школа, или рядом с ними, а также наличие муниципальных услуг (ирригация, питьевая вода, канализация и услуги по сбору отходов)?		нет		Не применимо
Находится ли подпроект в каких-либо известных объектах культурного наследия или рядом с ними?		нет		Не применимо
Пол				
Есть ли вероятность воздействия на гендерное равенство и/или положение женщин и девочек?		нет		Не предполагается
Будет ли Проект потенциально воспроизводить дискриминацию женщин по признаку пола, особенно в отношении доступа к активам, возможностям и преимуществам?		нет		Не предполагается

Вопросы	да	нет	статус неизвестен	Наблюдения, замечания
Ограничит ли Проект потенциально возможности женщин использовать, развивать и охранять природные ресурсы, принимая во внимание различные роли и позиции женщин и мужчин в доступе к экологическим товарам и услугам?		нет		Не предполагается
ГНЖО/СД				
Представляет ли проектная площадка значительный риск гендерного насилия (ГН) и сексуальной эксплуатации и насилия (СЭН)?		нет		Не предполагается
Ожидается ли наем иностранной рабочей силы для целей подпроекта, что может привести к притоку рабочей силы?			Статус неизвестен	Предварительно предполагается найм иностранного персонала, но не ожидается значительного притока рабочей силы.
МРЖ				
Есть ли у подпроекта МРЖ, в том числе на центральном уровне, к которому имеют доступ все сотрудники и который предназначен для быстрого и эффективного реагирования?	да			Для подпроекта создан МРЖ, в том числе на центральном уровне, к которому имеют доступ все сотрудники и который предназначен для быстрого и эффективного реагирования.
Другая дополнительная информация (при необходимости)				
Решение о категоризации - Подпроект определен категорией с низким социальным риском.				
Подготовлено _____ Дата _____				
Утверждено _____ Дата _____				

Консультант
по социальным вопросам

Долгов Ю.

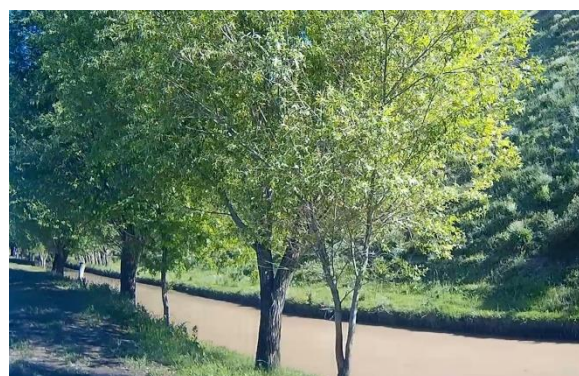
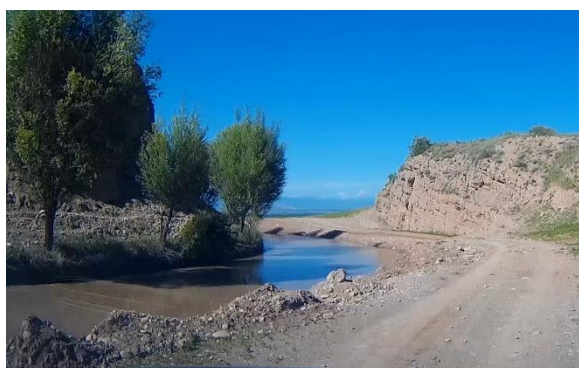
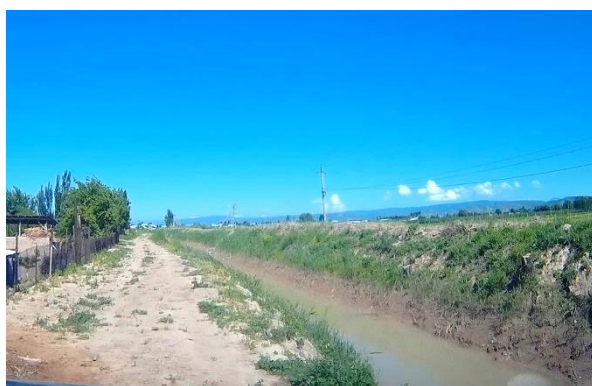
Согласовано:

Специалист ОРП
по социальным и гендерным вопросам

Орозалиева С.

ПРИЛОЖЕНИЕ 2. ФОТОГРАФИИ

Состояние русла канала Отуз-Адыр



Состояние канала К-9



Состояние участка канала МКС ПК8+50



Приложение 3. Протокол общественных консультаций

Протокол общественных слушаний

Воздействие проекта Всемирного банка «Улучшение водохозяйственных услуг, устойчивых к изменению климата на окружающую и социальную среду»

Модернизация ирригационно-дренажной системы на р. Куршаб

г. Кара-Суу, Ошская область

25 сентября 2024г.

Присутствовали:

Акжолова Ж.А. – главный инженер Ошского ГУВХ;
Ирисалиев К.У. – Начальник Кара-Суйского РУВХ;
Момунов Р.И. Начальник ЭГУ Куршаб
Мамыров А.Т. – главный инженер ОРП УВУУИК СВР МВРСХПП КР;
Неронова Т.И. – специалист по ООС ОРП УВУУИК;
Орозалиева С.М. – специалист гендерным и социальным вопросам ОРП УВУУИК;
Хуртынина Т.В – ГИП, инженер-проектировщик, компания SU-Yari
Зинина О.В – специалист по ООС компания «Юнайтед групп»
Др. Дениз Итибар – Директор компания SU-Yari по водным и экологическим проблемам
Канаев Н.М. – Координатор компании «Юнайтед групп»

В общественных слушаниях приняли участие 138 человек: представители Ошского Главного управления водного хозяйства (ГУВХ), Кара-Суйского районного управления водного хозяйства (РУВХ), областной и районный отделы поддержки АВП, представители АВП, осуществляющие забор воды из магистрального канала Отуз-Адыр системы реки Куршаб, начальники участков канала Отуз-Адыр, руководители управлений водохранилищ, представители районной администрации г. Кара-Суу, общественность и другие заинтересованные участники (список прилагается). В слушаниях приняли участие 23 женщины.

Председатель собрания - Ирисалиев К.У

Мамыров А.Т. выступил с информацией о проекте, в которой рассказал о компонентах проекта и предполагаемых работах. Проект направлен на улучшение управления водными ресурсами на уровне бассейнов и состоит из четырех компонентов. Компонент 1: Инвестиции в объекты инфраструктуры и повышение качества услуг в целях обеспечения водной безопасности. Он состоит из 2-х подкомпонентов: подкомпонент 1.1. Услуги питьевого водоснабжения и водоотведения и подкомпонент 1.2: Услуги ирригации и дренажа. Подкомпонент 1.1 будет реализован при поддержке ДРПВВ в Иссык-Кульской и Баткенской областях, а компонент 1.2. в Ошской, Джалал-Абадской и Баткенской областях на межхозяйственных системах рек Куршаб, Кара-Ункур-Сай и Шахимардан. Настоящие общественные слушания направлены на информировании о влиянии реализации проекта на окружающую среду и социальную среду в ходе строительных работ, связанных с модернизацией ирригационно-дренажной сети на реке Куршаб: межхозяйственный канал Отуз-Адыр, ГВС и другие объекты инфраструктуры ирригационной системы, питающейся из р. Куршаб.

Хуртынина Т.В. проинформировала об объектах, которые подлежат реабилитации и модернизации в рамках проекта.

Неронова Т.И. – рассказала участникам общественных слушаний о требованиях природоохранного законодательства Кыргызской Республики и политике Всемирного Банка по охране окружающей среды при реализации проекта.

Задача оценки окружающей среды заключается в том, чтобы выявить существенное воздействие предлагаемого проекта на окружающую среду (позитивное и негативное), определить соответствующие превентивные меры и меры по смягчению воздействия, направленные на предупреждение, минимизацию или устранение любого ожидаемого необратимого воздействия.

Предлагаемый проект является адаптацией к изменению климата. Реализация проекта окажет положительное воздействие на окружающую среду. А именно, данный проект направлен на сокращение водопотерь в ирригационных системах, улучшение управления водными ресурсами, повышение сельскохозяйственной производительности и улучшение плодородия почв.

Вместе с тем, при проведении строительных работ, возможны проявления некоторых потенциально негативных воздействий на окружающую среду в проектных площадях, на которые необходимо обратить внимание, принять превентивные действия и соответствующие меры по их смягчению во время планирования, разработки, строительства, эксплуатации и технического обслуживания. Потенциальные негативные воздействия являются относительно незначительными, а позитивные экономические, социальные и экологические выгоды значительно перевешивают их в оценке окружающей среды. Рассмотрение этих воздействий приводится ниже.

Основное воздействие, которое может быть оказано в результате ведения строительных работ:

- 1) Вырубка древесно-кустарниковой растительности.
- 2) Загрязнение почв на строительной площадке.
- 3) Загрязнение подземных вод на строительной площадке.
- 4) Ухудшение ландшафта, разрушение естественной среды обитания животного мира
- 5) Загрязнение воздуха и воздействие на рабочих/население при движении транспорта и работе тяжелой техники.

Одной из серьезных проблем является вырубка древесно-кустарниковой растительности, произрастающей в водоохранной зоне каналов. Несмотря на то, что в Водном кодексе предусмотрено освобождение от уплаты компенсации за ущерб, связанный с вырубкой зеленых насаждений, требования Всемирного банка предусматривают посадку новых зеленых насаждений вместо вырубленных. В этой связи, при проектировании объектов, в ВОР предусмотрены финансовые затраты на рубку деревьев, приобретение саженцев и посадку.

Для предотвращения или смягчения негативного воздействия строительства для каждого объекта реабилитации составляется ПУОСС. Он включает в себя план смягчающих мер и мониторинга, как для фазы строительства, так и для фазы эксплуатации и технического обслуживания (ЭиТО).

Все риски фазы строительства легко контролируются и устраняются. Они могут быть сведены к минимуму при должном проектировании смягчающих мер и контроле над Подрядчиком при выполнении работ.

Из рисков фазы ЭиТО риск ухудшения ландшафта и разрушения естественной среды обитания животного мира при чистке земляных каналов и дрен является явным и легко контролируемым. Риски загрязнения поверхностных и подземных вод агрохимикатами вследствие избыточного использования пестицидов и минеральных удобрений, эрозии почв, связанной с существующей практикой ведения сельского производства, повышения уровней грунтовых вод в зоне их не глубокого залегания в связи с избыточным орошением и, как следствие, засоления почв, требуют специального мониторинга. Необходимость в смягчающих мерах на стадии ЭиТО определяется именно в процессе экологического мониторинга.

Орозалиева С. Рассказала участникам общественных слушаний о результатах проведенной комплексной социальной проверки по реабилитируемым объектам ирригационно-дренажной системы р. Куршаб.

Подробно рассказала о применимых к проекту социально-экологических стандартах Всемирного банка, в частности остановилась на стандартах ЭСС5: Приобретение земли, ограничения землепользования и вынужденное переселение, и ЭСС10: Взаимодействие с заинтересованными сторонами и раскрытия информации.

Так, ЭСС 5 считается уместным из-за потенциальных инвестиций по Компоненту 1, которые могут потребовать некоторого временного и/или постоянного физического и экономического перемещения или вызвать изменения в землепользовании или доступе к земле в зонах определенных видов деятельности.

В соответствии с требованиями ЭСС10 Всемирного банка, Проектом будет внедрен и применен Механизм подачи и рассмотрения жалоб (МРЖ) по подкомпоненту 1.2. «Услуги ирригации и дренажа» для лиц, попадающих под воздействие Проекта. МРЖ является процессом получения оперативной, объективной информации, оценки, рассмотрения, удовлетворения жалоб (заявлений, предложений, жалоб, запросов, позитивных отзывов), связанных с реализацией Проекта.

Обращения или жалобы могут быть как индивидуальными, так и коллективными. Этот механизм также позволит подавать и рассматривать анонимные жалобы.

Сообщества и отдельные лица, которые считают, что на них проект, поддерживаемый Всемирным банком (ВБ) оказывает отрицательное воздействие, могут подавать жалобы также в Службу рассмотрения жалоб Всемирного банка (СРЖ). СРЖ обеспечивает своевременное рассмотрение полученных жалоб с целью решения проблем, связанных с проектом. Затронутые проектом сообщества и отдельные лица могут подать свою жалобу в независимую инспекционную комиссию Всемирного банка, которая определяет, был ли вред причинен или может возникнуть в результате несоблюдения Всемирным банком его политики и процедур. Жалобы могут подаваться в любое время после того, как проблемы были доведены непосредственно до сведения Всемирного банка, и руководству Банка была предоставлена возможность ответить. Информацию о том, как подавать жалобы в корпоративную службу рассмотрения жалоб Всемирного банка (СРЖ), см. на веб-сайте <http://www.worldbank.org/en/projectsoperations/products-and-services/grievance-redress-service>. Информацию о том, как подавать жалобы в Инспекционную группу Всемирного банка, можно найти на сайте www.inspectionpanel.org.

Вопросы и ответы

Абдиназаров. А – Сколько метров составляет водоохранная зона каналов?

Неронова Т.И. Водоохранная зона канала зависит от пропускной способности канала. Согласно Положения о водоохранных зонах и полосах водных объектов, если пропускная способность канала от 5 до 10 м³, водоохранная зона составляет 50 м.

Арапбаев А. – Будут проводить контроль за качеством воды в каналах? Если да, то кто это будет делать?

Неронова Т.И. – Мониторинг качества воды проводит региональное управление Минприроды. Они проводят плановые замеры. РУВХ или ГУВХ могут обратиться к ним за информацией и оставить заявку на проведение мониторинга в данном канале.

Акаева Б. –

Строительные отходы и бытовой мусор, куда будет после строительства вывезен?

Неронова Т.И. – Строительные и бытовые отходы будут вывозиться подрядчиком в места, согласованные с органами местного самоуправления. Строительные отходы могут использоваться повторно, которые подлежат использованию.

Азимжанов Ж.

Кто относится к уязвимым группам?

Орозалиева С. – К уязвимым группам относятся пожилые люди, инвалиды, домохозяйства, возглавляемые женщинами, бедные домохозяйства и домохозяйства с низким уровнем дохода.

Мамытов Т.

- Кто может обратиться с жалобой?

Орозалиева С. – Лица, у которых возникают вопросы и замечания в ходе ведения строительных работ или в ходе реализации проектных мероприятий, могут подать жалобу. С жалобой может обратиться любой житель, где реализуется проект. Жалобы можно подать в любой момент в устной или письменной форме в ходе подготовки и реализации проекта.

Озгонов А.

- Что означает вынужденное переселение?

Орозалиева С. – Принудительное изъятие земельных участков в результате, которого оказывается прямое или косвенное экономическое, или социальное воздействие через: а) утрату выгод от использования подобных земельных участков; б) переселение из-за утраты жилья; в) потерю активов или доступа к активам; г) потерю источников доходов или средств к существованию, независимо от решения будут ли ЛПВП переселены в другое место.

Руководитель АВП Ворух- Али Марат

- Будут ли выполняться ремонтные работы на внутрихозяйственных каналах?

Мамыров А.Т.

- В рамках проекта реабилитируются внутрихозяйственные каналы: МКС и К-9-1 .

АВП Эшме Алтыбаев Ж.

- На канале Отуз-Адыр забился водовыпуск на магистральном канале во внутрихозяйственный канал. Будет ли происходить очистка водовыпуска.

Хуртынина Т.В. -Необходимо соблюдать правила эксплуатации, после реконструкции увеличится горизонт воды , что позволит улучшить подачу воды во в/х канал.

Кудайберди. - Будет ли строится мост в верхней части с. Жаны-Арык на канале Отуз Адыр ниже туннеля, при увеличении пропускной способности канала пропустит ли под мостом максимальный расход

Хуртынина Т.В.- В проекте планируется реконструкция моста.

Минбаев З. -АВП Эшме обеспечивает водой 350 га в/х канал находится в аварийном состоянии будут ли он ремонтироваться?

Мамыров А.Т.

- В рамках этого проекта не предусмотрен ремонт данного канала. Обращайтесь с этим вопросов в а/о или Акиму

В заключении, все собравшиеся поддержали реализацию данного проекта.

Ирисалиев К.У. от имени всех присутствующих поблагодарили за поддержку и предоставленную информацию.

Председатель

Гл. инженер Ош ГУВХ

Главный инженер ОРП

Специалист по охране окружающей среды

Специалист по гендерным и социальным вопросам



К. Ирисалиев

Ж. Акжолова

А. Мамыров

Т. Неронова

С. Орозалиева

Общественные слушания

По проекту Всемирного банка «Улучшение водохозяйственных услуг, устойчивых к изменению климата на окружающую и социальную среду»

25 сентября 2024г.

Ошская область Кара-Суйский район

СПИСОК УЧАСТНИКОВ

№№ пп	Участники Фамилия, имя, отчество	Телефон	Подпись
1	Бермисеуов Б. С		
2	Сайков Р.		
3	Канкочиева Р.		
4	Теманова Р.		
5	Шамсаридирова Р.		
6	Эрдееков Э.		
8	Авазов Азиз		
8	Садиков Викентий		
9	Жумабаева К.		
10	Жумиев А.		
11	Борбиев		
12	Исмаилов		
13	Асанатов Э.		
14	Баканбаев К.		
25.	Тимуров Н.		
26.	Абдушев М.		
27	Мамсатбеков		
28	Алиев Садыр С.		
29	Эмиратов Ч.		
30	Каримов М.		
31	Мамыраева Ю.		
32	Белибаева Т.		
33.	Мамыраева А.		
34	Жарматов Э.		
35	Турсунбаев Б.		
36	Жарматов К.		
37	Султанов Са. Са.		
38	Алиев Садыр С.		
39	Теманова Р.		
40	Азимжанов Ж.		
41	Алиев Садыр С.		
42	Ч. Кадыров		
43	М. Абдураев		
44	Султанова К.		
45	Алиев Садыр С.		
46	Жоткунов Э.		

Общественные слушания
По проекту Всемирного банка «Улучшение водохозяйственных услуг, устойчивых к изменению климата на окружающую и социальную среду»

25 сентября 2024г.

Ошская область Кара-Суйский район

СПИСОК УЧАСТНИКОВ

№№ п/п	Участники Фамилия, имя, отчество	Телефон	Подпись
1	Абдикулов		
2	Цырмакулов к.у.		
3	Осоров Т.		
4	Мангыбаев		
5			
6	Рахматкул у. А.		
7	Ахмедов		
8	Ахмедов И.		
9	Осмонов А.		
10	Алиев А.		
11	Байтабаев А.		
12	Салимидов С.		
13	Алибаев Амар		
14	Исмаилов И.		
15	Мамыраев А.		
16	Мамыраев		
17	Манбаев З.		
18	Алиев Р.		
19	Рахматов Р.		
20	Байрашев у. К.		
21	Шукуров Д.		
22	Тошбаев		
23	Абдираманов		
24	Алибаев Д.		
25	Султоналиев		
26	Исмаилов		
27	Алибаева		
28	Мамыраев		
29	Мамыраев М.		
30	Сейитбаев М.		
31	Алиев Б.		

Общественные слушания
По проекту Всемирного банка «Улучшение водохозяйственных услуг, устойчивых к изменению климата на окружающую и социальную среду»

25 сентября 2024г.

Ошская область Кара-Суйский район

СПИСОК УЧАСТНИКОВ

№.№ пп	Участники Фамилия, имя, отчество	Телефон	Подпись
1.	Абделвапидов Р.		
2.	Маммабаева А.		
3.	Тургулдаев С.		
4.	Султаматов С.		
5.	Абдукаримов Ш.		
6.	Ишбаева К.		
7.	Маммабаев А.		
8.	Султаматов М.		
9.	Абдувапидов А.		
10.	Султаматов И.		
11.	Ишбаев Ш.		
12.	Курбанов Э.		
13.	Ишбаев Р.		
14.	Абдувапидов Ш.		
15.	Абдувапидов Б.		
16.	Абдувапидов И.		
17.	Тургулдаев М.		
18.	Султаматов О.		
19.	Султаматов А.		
20.	Абдувапидов Н.		
21.	Султаматов О.		
22.	Абдувапидов С.		
23.	Абдувапидов С.		
24.	Ишбаев Т.		
25.	Абдувапидов М.		
26.	Абдувапидов А.		
27.	Абдувапидов А.		
28.	Абдувапидов С.		
29.	Тургулдаев К.		
30.	Абдувапидов М.		
31.	Абдувапидов Ш.		
32.	Абдувапидов М.		
33.	Абдувапидов Ш.		
34.	Абдувапидов Ш.		
35.	Абдувапидов Ш.		
36.	Султаматов М.		
37.	Абдувапидов Э.		

38	Орзоакулов К. А.		
39	Калыбайев В.		
40	Жалилов С.		
41	Мойминов П.		
42	Ташмухамедов С.		
43	Медведев С. А.		
44	Шонокулов Мурат		
45	Шенкеев Асан		
46	Ташмухамедов Коску		
47	Озгенов А.		
48	Шамурбек У. И.		
49	Басиев Р. А.		
50	Ташмухамедов Т. К.		
51	Агайшова С.		
52	Каримжанова Ч.		
53	Алимова С.		
54	Алимова М.		
55	Жонокорова Ш.		
56	Мурзабек К. Т.		
57	Болдосайкуп Д.		
58	Хуртаевна Т. В.		
59	Жеренова М. И.		
60	Умариева С. У.		
61	Долболюбаев И.		

ПРИЛОЖЕНИЕ 4. ИНФОРМАЦИОННЫЙ СТЕНД МРЖ



АРЫЗДАРДЫ КАРОО МЕХАНИЗМИ МЕХАНИЗМ РАССМОТРЕНИЯ ЖАЛОБ



«КЛИМАТТЫН ӨЗГӨРҮҮСҮНӨ ТУРУКТУУ СУУ ЧАРБА КЫЗМАТТАРЫН ЖАКШЫРТУУ» ДОЛБООРУ

Аткаруучу агенттик: Кыргыз Республикасынын Суу ресурстары, айыл чарба жана кайра иштетүү өнөр жай министрлигинин Суу ресурстары кызматы.

Донор: Эл аралык Өнүктүрүү Ассоциациясы

Долбоорду ишке ашыруу боюнча Консультант:
«SU YAPI» Engineering & Consulting Inc.

Подряддык уюм: _____

Арыздарды кароо комиссиясынын байланыш маалыматы:

Жергиликтүү деңгээл:

Жергиликтүү байланышуучу адам: _____

Тел.: _____

Офис менеджери: _____

Тел.: _____

E-mail: _____

Борбордук деңгээл:

Кыргыз Республикасынын Суу ресурстары, айыл чарба жана кайра иштетүү өнөр жай министрлигинин Суу ресурстары кызматынын долбоорлорду ишке ашыруу бөлүмү.

ПРОЕКТ «УЛУЧШЕНИЕ ВОДОХОЗЯЙСТВЕННЫХ УСЛУГ, УСТОЙЧИВЫХ К ИЗМЕНЕНИЮ КЛИМАТА»

Исполнительное агентство: Служба водных ресурсов Министерства водных ресурсов, сельского хозяйства и перерабатывающей промышленности Кыргызской Республики.

Донор: Международная ассоциация развития

Консультант по реализации проекта:
«SU YAPI» Engineering & Consulting Inc.

Подрядчик: _____

Контактные данные комиссии по рассмотрению жалоб:

Местный уровень:

Местное контактное лицо: _____

Тел.: _____

Офис менеджер: _____

Тел.: _____

E-mail: _____

Центральный уровень:

Отдел реализации проекта Службы водных ресурсов Министерства водных ресурсов, сельского хозяйства и перерабатывающей промышленности Кыргызской Республики.

Приложение 5. ФОРМА ЖУРНАЛА РЕГИСТРАЦИИ ЖАЛОБ И ОБРАЩЕНИЙ

№	Дата	Заявители	Категория обращения	Описание обращения	Описание решение	Решение	Дата решения
1			<u>Выбрать категорию:</u> Включение в ПП Компенсационная ставка Ограничение или потеря доступа Компенсация урожая Потеря бизнеса Регистрация / Статус собственности Беспокойство: Шум / Вибрация / Пыль Ущерб, нанесенный инфраструктуре / активам Перемещение коммуникаций Вопросы здоровья, безопасности и экологии Найм / Трудоустройство Модернизация дорог Другое			<u>Выбрать:</u> Принято Отклонено Перенаправлено Частично	
2							
3							

Журнал жалоб и обращений ведется в форме базы данных в формате Excel.

Приложение 6. КОДЕКС ПОВЕДЕНИЯ

ФОРМА КОДЕКСА ПОВЕДЕНИЯ ДЛЯ ПЕРСОНАЛА ПОДРЯДЧИКА

Мы - подрядная организация [указать наименование]. Мы заключили контракт с [указать наименование Заказчика] на [указать наименование работ]. Производство указанных работ будет на [указать объект и другие площадки строительства]. В рамках контракта от нас требуется исполнение мероприятий по устранению экологических и социальных рисков, имеющих отношение к производству работ, в том числе рисков сексуальной эксплуатации, сексуального насилия и домогательств.

Настоящий Кодекс поведения является частью наших мер по решению вопроса

Примечание:

Минимальные положения Кодекса поведения, установленные Заказчиком, по существу, не изменяются. Однако, подрядчик может внести дополнительные требования по мере необходимости, в том числе с учетом конкретных проблем и рисков по контракту.

экологических и социальных рисков, имеющих отношение к производству работ. Кодекс распространяется на всех наших сотрудников, рабочих и других работников на площадках строительства или других местах, где производятся работы. Он также распространяется на персонал каждой субподрядной организации и любой другой персонал, оказывающие нам помощь в производстве работ. Все эти лица именуются «персонал подрядчика» и подпадают под действие настоящего Кодекса поведения.

Настоящий Кодекс определяет поведение, требуемое нами от каждого из персонала подрядчика.

Наше рабочее место – это та обстановка, в которой не допускается рискованное, оскорбительное, неправомерное или насильственное поведение и в которой все могут чувствовать себя комфортно при поднятии вопросов, без страха преследования.

ТРЕБОВАНИЯ К ПОВЕДЕНИЮ

Персонал подрядчика должен:

1. Добросовестно и компетентно исполнять свои обязанности.
2. Соблюдать настоящий Кодекс и все применимые законы, правила и другие требования, в т.ч. требования по охране труда и техники безопасности, а также благополучию других работников подрядчика и всех других лиц.
3. Соблюдение безопасных условий труда, в том числе посредством:
 - a. Обеспечения безопасности и отсутствия риска для здоровья на рабочих местах, при работе техники и оборудования, а также процессов, находящихся под контролем каждого работника;
 - b. Ношения требуемых средств индивидуальной защиты;
 - c. Выполнения необходимых мер по защите от химических, физических и биологических веществ и реагентов; и
 - d. Соблюдение применимых действий при аварийных ситуациях.
4. Предоставление информации о рабочих ситуациях, которые он/она считает небезопасными, выход из ситуации, которую он/она обоснованно считает, как представляющую неизбежную серьезную опасность для жизни или здоровья.
5. Проявлять уважительное отношение к другим и не оказывать дискриминацию в отношении конкретных категорий населения, например женщин, ЛОВЗ, рабочих-мигрантов или детей.

6. Не участвовать в сексуальной агрессии, т.е. нежелательных сексуальных домогательствах, требование сексуальных услуг, другое устное или физическое поведение сексуального характера с другими представителями персонала подрядчика или Заказчика;

7. Не участвовать в сексуальной эксплуатации, т.е. в совершении или попытке совершения любых злоупотреблений состоянием уязвимости, дифференцированная власть или доверие в сексуальных целях, в том числе, но не ограничиваясь получением материальных, социальных или политических выгод от сексуальной эксплуатации других;

8. Не участвовать в половом насилии, т.е. совершение или угроза совершения физического насилия полового характера путем применения силы или в неравных или принудительных условиях.

9. Не участвовать в какой-либо из форм половой активности с лицами, не достигшими 18 лет, за исключением случаев сложившихся браков.

10. Прохождение соответствующих курсов обучения, относящихся к экологическим и социальным аспектам контракта, в том числе ОТиТБ, вопросам сексуальной эксплуатации и насилия, а также сексуального домогательства.

11. Сообщать о фактах нарушения настоящего Кодекса поведения.

12. Не заниматься преследованием какого-либо лица, сообщившего о нарушениях данного Кодекса нам или Заказчику, или использующего механизм работы с жалобами, предусмотренный для персонала подрядчика или механизм работы с жалобами в рамках подпроекта.

ВЫРАЖЕНИЕ БЕСПОКОЙСТВА

Если какое-либо лицо наблюдает поведение, которое по его/ее мнению может представлять собой нарушение настоящего Кодекса или иным образом касается его/ее, он/она должен(должна) незамедлительно поднять такой вопрос. Это можно сделать любым из следующих способов:

1. Сообщить [указать ФИО эксперта подрядчика по социальным вопросам с соответствующим опытом решения вопросов в случаях сексуальной эксплуатации, сексуального насилия или домогательств, или же в случае, если такой эксперт не востребован в рамках контракта, то указать другого специалиста, назначенного для решения таких вопросов в рамках контракта] в письменном виде по указанному адресу [] или по номеру телефона [], или лично по адресу []; или

2. Позвонить по номеру [] «горячей линии» подрядчика (при наличии такого) и оставить сообщение.

Личность такого лица остается конфиденциальной, за исключением, если заявления не являются обязательными по законам страны. Также можно направлять анонимные жалобы или заявления, которые также будут должным образом рассмотрены. Мы серьезно относимся ко всем сообщениям о возможном несоответствующем поведении, проведем разбирательство и примем соответствующие меры. При необходимости мы направим поставщикам услуг обращения, которые могут помочь лицу, испытавшему на себе заявленный случай.

Любое лицо, добросовестно выразившее беспокойство по поводу любого поведения, запрещенного настоящим Кодексом, не будет подвергаться преследованиям. Преследование таких лиц является нарушением настоящего Кодекса поведения.

ПОСЛЕДСТВИЯ НАРУШЕНИЯ КОДЕКСА ПОВЕДЕНИЯ

Любое нарушение настоящего Кодекса поведения персоналом подрядчика может привести к серьезным последствиям, вплоть до и в том числе расторжению и возможному обращению в правоохранительные органы.

ПЕРСОНАЛ ПОДРЯДЧИКА:

Я получил(а) экземпляр настоящего Кодекса поведения на понятном для меня языке. Я понимаю, что в случае возникновения у меня вопросов по данному Кодексу поведения, я могу обратиться к [указать ФИО контактного лица подрядчика с соответствующим опытом] за разъяснениями.

ФИО работника: [указать ФИО]

Подпись: _____

Дата: (день/месяц/год): _____

Подпись уполномоченного представителя подрядчика:

Подпись: _____

Дата: (день/месяц/год): _____

ТИПЫ ПОВЕДЕНИЯ, СОСТАВЛЯЮЩИЕ СЕКСУАЛЬНУЮ ЭКСПЛУАТАЦИЮ, НАСИЛИЕ И СЕКСУАЛЬНЫЕ ДОМОГАТЕЛЬСТВА

Ниже представлен неполный перечень, предназначенный для обозначения запрещенных видов поведения

(1) Примеры сексуальной эксплуатации и насилия включают, но не ограничиваются следующим:

- Работник из персонала подрядчика говорит жителям сообщества, что он/она может устроить на работу (например, поваром или уборщицей) в обмен на сексуальные отношения.
- Работник из персонала подрядчика, производящий подключение электрического ввода в домохозяйство, возглавляемое женщиной, говорит хозяйке, что может подключить дом к сетям в обмен на сексуальные отношения.
- Работник из персонала подрядчика насилует или иным образом производит нападение сексуального характера на жителей в сообществе;
- Работник из персонала подрядчика отказывает кому-либо в доступе на площадку до тех пор, пока не получит от этого лица услуги сексуального характера.
- Работник из персонала подрядчика говорит кандидату на трудовую занятость в рамках контракта, что примет на работу только в том случае, если вступит с ним/ней в половую связь.

(2) Примеры сексуальных домогательств на рабочем месте

- Работник из персонала подрядчика высказывает мнение о внешнем виде другого работника (положительного или отрицательное) и сексуальной привлекательности;
- Когда работник жалуется на комментарии другого работника по поводу своего внешнего вида, этот работник отвечает, что он/она «напросились сами» своим внешним видом;
- Нежелательные дотрагивания до работника подрядчика или Заказчика со стороны другого работника;
- Работник из персонала подрядчика говорит другому работнику, что он/она может обеспечить ему/ей повышение в заработной плате или повышение по службе, если он/она отправит ему/ей свои фотографии в обнаженном виде.